
EINF 2021

Estado de información no financiera
CL Grupo Industrial



**GRUPO
INDUSTRIAL**

Industria con alma

ÍNDICE DE CONTENIDOS

1. INTRODUCCIÓN	4
2. MODELO DE NEGOCIO	6
2.1 Organización y entorno	7
2.2 Declaración de sostenibilidad del presidente	8
2.3 Descripción de la corporación	10
2.4 Empresas que componen el Grupo	10
2.5 Descripción del modelo de negocio	14
2.6 Estructura organizativa	16
2.7 Certificaciones	23
2.8 Cultura de empresa	23
2.9 Descripción del entorno externo a la organización	24
2.10 Desafíos e incertidumbres	24
2.11 Principales cuestiones sectoriales	24
2.12 Objetivos estratégicos	24
2.12.1 Definición de objetivos	24
2.12.2 Estrategias	25
2.12.3 Contribución de CL Grupo Industrial a los Objetivos de Desarrollo Sostenible	25
2.12.4 Referencias a ODS en el presente informe	25
2.12.5 Compromisos con los ODS	26
2.13 Esquema del modelo de negocio	26
2.14 Análisis de materialidad	26
2.15 Compromiso social y reconocimientos	30
2.16 Entradas, factores productivos adquiridos y procesados	32
2.17 Actividades, procesos productivos	32
2.18 Salidas, bienes y servicios producidos	32
3. DILIGENCIA DEBIDA: POLÍTICAS Y RESULTADO DE APLICACIÓN DE DICHAS POLÍTICAS	33
3.1 Políticas y procedimientos de diligencia debida	34
3.1.1 Política de diversidad aplicada en relación con el Consejo de Administración	34
3.1.2 Política en relación con la cadena de suministro	35
3.1.3 Política en materia medioambiental	36
3.1.3.1 Eficiencia en el consumo energético	38
3.1.3.2 Uso racional del agua	42
3.1.3.3 Consumo de combustibles	45
3.1.3.4 Generación de residuos	45
3.1.3.5 Reducción de emisiones	48
3.1.3.6 Contaminación acústica	51
3.1.3.7 Contaminación lumínica	51
3.1.3.8 Economía circular	52
3.1.3.9 Biodiversidad	53
3.1.4 Política en cuestiones sociales y relativas al personal	54
3.1.5 Política en materia de respeto a los derechos humanos	63
3.1.6 Política en materia de lucha contra la corrupción y el soborno.....	63
3.1.7 Políticas sobre otros aspectos	64
4. RIESGOS Y OPORTUNIDADES	67
4.1 Detección de riesgos	68
4.2 Evaluación de riesgos	69
4.3 Acciones que mitigan el posible efecto de los riesgos.....	70
4.4 Oportunidades	70
5. INFORMACIÓN FISCAL	71
5.1 Anexo I: contribución de CL Grupo Industrial a los ODS, metas de la agenda 2030 y referencias aplicables	72

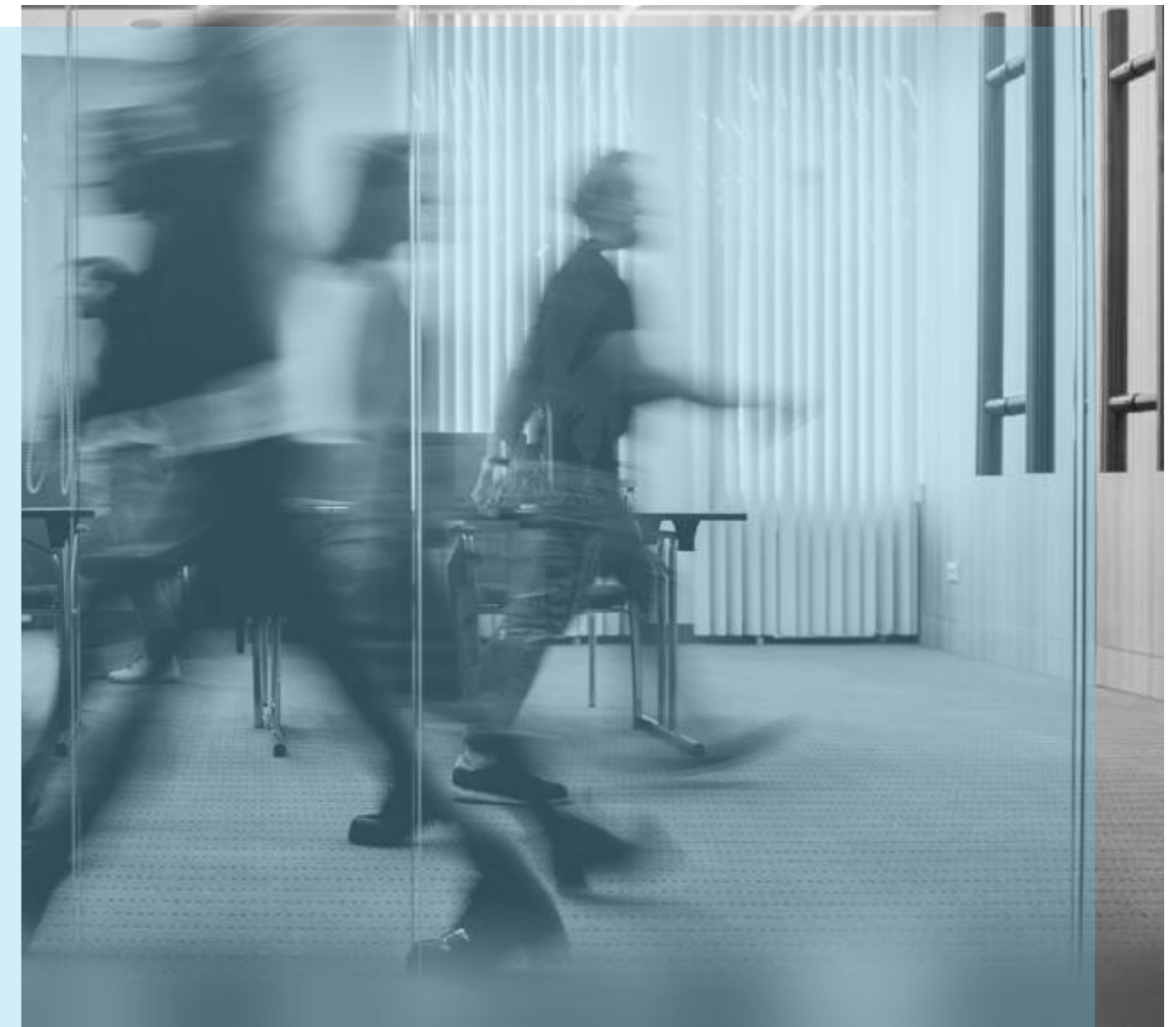
Este informe sobre el Estado de Información No Financiera (IEINF) de CRISTIAN LAY S.A. (en adelante CL Grupo Industrial) está compuesto por indicadores, cuantitativos y cualitativos, sobre cuestiones financieras, sociales, ambientales y de gobierno corporativo. Basado en los principios fundamentales de relevancia y concisión tiene como objetivo fundamental ofrecer una visión estratégica de la organización y su capacidad para generar valor en el corto, medio y largo plazo, así como identificar riesgos para mejorar la sostenibilidad y aumentar la confianza de los inversores, los consumidores y la sociedad en general.

En la formulación de los indicadores se han considerado como referencias los marcos internacionales del anexo I.

ESTADO DE INFORMACIÓN NO FINANCIERA

El IEINF da cumplimiento a la Ley 11/2018, del 28 de diciembre sobre información no financiera y diversidad, trasposición de la directiva del Parlamento Europeo y del consejo en dichas materias, y con las directrices de la Comisión Europea para la elaboración de informes no financieros, siendo referenciada por la propia Ley, constituyendo a su vez, el Estado de Información No Financiera de CL Grupo Industrial.

Este informe corresponde al periodo de 1 de enero de 2021 a 31 de diciembre de 2021.



INTRODUCCIÓN 1

MODELO DE NEGOCIO

2

2.1 ORGANIZACIÓN Y ENTORNO

CRISTIAN LAY nació como joyería en 1981 en el histórico municipio de Jerez de los Caballeros, siempre con la visión de llevar sus productos hacia otras regiones de España y, luego, del mundo. Así, con los años, el emprendimiento no solo diversificó su oferta de belleza, sino que también su cartera de negocios hasta convertirse en la actualidad en un importante grupo de empresas españolas de gestión industrial denominado CL Grupo Industrial con alcance internacional.

Hoy los intereses del Grupo, que comenzó con la fabricación y comercialización de alta bisutería y joyería, cosméticos e higiene personal, también incluyen papel reciclado, cartón ondulado, óxido de etileno, emulsiones poliméricas, PET, gas canalizado, energías renovables y transformados siderometalúrgicos.



2.2 DECLARACIÓN DE SOSTENIBILIDAD DEL PRESIDENTE

Estimados amigos:

Quisiera comenzar la presente Memoria de Estado de Información No Financiera repasando brevemente los principales desafíos sobre el desarrollo sostenible en la actualidad. Nos encontramos en un momento de incertidumbre en un mundo de sistemas complejos e interconectados, donde los grandes riesgos, fundamentalmente los ambientales, sociales, económicos y geopolíticos, siguen muy presentes.

Afrontar estos desafíos precisa de respuestas multilaterales, donde el sector privado, las administraciones públicas, la sociedad y otros grupos de interés, hemos de trabajar conjuntamente en una agenda común. Este marco de referencia aprobado en 2015 por 193 estados miembros de Naciones Unidas son los Objetivos de Desarrollo Sostenible.

Con el horizonte del año 2030, los Objetivos de Desarrollo Sostenible (ODS) abordan los mayores retos de la humanidad desde una óptica global y transversal, donde la solución de unos problemas ayudará a resolver otros. En este sentido, son una guía obligada para todos, y las empresas podemos y debemos contribuir a su consecución por medio de nuestra actividad.

Los grandes riesgos, fundamentalmente los ambientales, sociales, económicos y geopolíticos, siguen muy presentes.

Para dar respuesta y monitorizar nuestro avance respecto de estos grandes retos, en **CL Grupo Industrial** hemos elaborado nuestra Memoria de Estado de Información no Financiera para comunicar a los distintos grupos de interés nuestro desempeño en las diferentes áreas:

En nuestra relación con la **sociedad** asumimos la necesidad de colaborar en la mejora de la calidad de vida de las personas mediante el diálogo y apoyo a las comunidades con las que interactuamos. Desde 2018 hasta este año 2020 se han realizado colaboraciones a nivel local con organizaciones sin ánimo de lucro, como por ejemplo: las Cofradías de la Semana Santa de Jerez de los Caballeros, la Organización Juvenil Española, equipos de fútbol y fútbol sala federados; en 2020 se ha colaborado con el Ministerio de Sanidad y la Junta de Extremadura en la lucha contra el coronavirus donando 10.000 litros de higienizantes a la semana. En 2021 se han realizado distintas acciones de apoyo a los refugiados de Ucrania, como el acondicionamiento y reforma de viviendas de la parroquia de San Fernando y Santa Isabel de Badajoz para familias refugiadas o un convenio Erasmus para acoger a estudiantes en la misma situación.

La mitigación del **cambio climático** es un objetivo estratégico. Desde la celebración de la cumbre del clima de París en 2015, nos comprometimos a ser neutrales en emisiones de carbono. Gracias a la eficiencia energética y a los proyectos desarrollados por el Grupo en materia de eficiencia energética y energías renovables, estamos contribuyendo a este objetivo. Una buena prueba de ello es la reciente creación del Departamento Corporativo de Energía, cuyos principales objetivos son: implantar distintos sistemas para la mejora continua del desempeño energético, desarrollar proyectos de eficiencia energética e implementar proyectos de transición energética.

En **CL Grupo Industrial** también damos respuesta a los retos del **medioambiente** como la economía verde y circular, entre otros. En 2021 hemos realizado una inversión de más de 14 millones de euros en 25 proyectos.

En lo referido a las **personas**, nuestro compromiso es crear un entorno de trabajo atractivo, inspirador y de éxito.

En nuestro compromiso con la **innovación** apostamos por mantener una posición de vanguardia y, en este sentido, hemos llevado a cabo 28 proyectos de I+D+i entre todas las compañías del Grupo, por un total de inversión de 20,7 millones de euros. Nuestra tendencia es la de aumentar la inversión a futuro.

En los próximos años queremos seguir respondiendo al gran desafío de los Objetivos del Desarrollo Sostenible. Nuestro compromiso es firme y avanzaremos para contribuir al crecimiento económico, al desarrollo social y a la protección medioambiental.

Ricardo Leal, presidente de CL Grupo Industrial



Ricardo Leal

2.3 DESCRIPCIÓN DE LA ORGANIZACIÓN

Nuestra historia se remonta a 1981, cuando Ricardo Leal, un joven emprendedor de Jerez de los Caballeros (Extremadura) decide poner en marcha un modelo de negocio que revolucionaría la economía de la provincia. Acababa de nacer Cristian Lay, la primera empresa española de venta directa por catálogo.

Fue precisamente el espíritu de mejora continua y el deseo de superación lo que llevó a Ricardo Leal a seguir adquiriendo nuevas empresas de diferentes sectores industriales.

Como consecuencia de esta expansión, en 2014 se constituye CL Grupo Industrial. Una corporación 100% española que, lejos de detener su crecimiento, sigue expandiéndose de manera imparable hasta consolidar el Grupo que somos actualmente: nuestras empresas están distribuidas por todo el territorio, tanto nacional como internacional, con una plantilla de casi 3000 colaboradores.

Pero más allá de cifras de crecimiento o de beneficios, lo que realmente nos define como Grupo es que creemos en el valor humano, en su acción transformadora para construir un futuro más responsable. Por eso, somos una **industria con alma**.

2.4 EMPRESAS QUE COMPONEN EL GRUPO INDUSTRIAL

CRISTIAN LAY

Fundada en 1981, Cristian Lay es una compañía de venta directa que, además de ser fabricantes de joyas y productos cosméticos, cuenta con 40 años de experiencia creando valor y formando emprendedores en 3 continentes, con el apoyo de toda una comunidad de personas.



VIAJES LAYTOURS

Viajes LayTours, nació en el año 1991 y, desde entonces, su actividad ha estado centrada en la gestión, organización y producción de viajes empresariales y de ocio para todo tipo de públicos.



La amplia experiencia adquirida durante estos años, la profesionalidad y la formación continua de sus trabajadores (especialmente pragmática, con el conocimiento in situ de los diferentes destinos ofrecidos a nivel internacional), son la garantía de calidad del servicio prestado.

PERSEIDA BELLEZA

Creada en 1994, Perseida Belleza, S.L. está especializada en la fabricación de marcas para terceros y ha estado en constante crecimiento e innovación continua. Su experiencia en el desarrollo, fabricación y envasado de productos de perfumería, cosmética e higiene personal les convierte en referente en el sector de la belleza.



ONDUPACK

Fundada en 1996, actualmente tiene una de las mayores fábricas de envases y embalajes de cartón ondulado de Europa (situada en Almendralejo, Badajoz). Con una larga trayectoria y experiencia profesional en el sector, su objetivo es ofrecer un servicio adaptado a cada cliente bajo un estricto compromiso de calidad, servicio y precio.



El equipo humano de Ondupack posee las cualidades y las virtudes profesionales de los equipos jóvenes, pero con la mayor experiencia y la formación más cualificada, centrando sus esfuerzos en los objetivos prioritarios de la empresa: el éxito comercial y la plena satisfacción de los clientes.

En base a esta filosofía, Ondupack creó su marca FreePack 20, que trata de recoger y transmitir su compromiso total con el desarrollo técnico de cajas específicas para el sector agrícola.

ONDUPET

Ondupet es una nueva línea de negocio, perteneciente a CL Grupo Industrial, que elabora envases de plástico RPET 100% reciclado utilizado en envases de frutas, carnes, galletas, huevos, etc.



Aunque comenzó a producir a finales de diciembre de 2016, es desde enero de 2017 que se empieza a realizar un trabajo más intensivo.

Actualmente, Ondupet ha conseguido la máxima capacidad productiva en su línea de extrusión RPET 100% reciclado: el único material reciclable con todas las garantías de la Agencia Europea de Seguridad Alimentaria para entrar en contacto con alimentos.

Ondupet dispone de la certificación ECOSENSE. Lo que significa que solo utilizan escama de PET procedente de bandejas de PET recicladas como materia prima en sus procesos de producción.

MURCIA CARTÓN

Con una capacidad de producción que alcanza los 20 millones de envases, Murcia Cartón es uno de los mayores centros de montaje de cartón del sur de España. Su principal objetivo es consolidarse en el mercado con un producto final que responda a unos altos estándares de calidad y servicio.



MATÍAS GOMÁ TOMÁS

Con 65 años de experiencia produciendo papel 100% reciclado, Matías Gomá Tomás tiene la mirada puesta en el futuro, innovado constantemente en procesos y productos con el máximo cuidado y respeto hacia el medioambiente.



SIKNO

En Sikno la experiencia y tradición de la producción de joyas se unen a la innovación y tecnología. Su calidad, capacidad, agilidad productiva y compromiso por una industria joyera ética y responsable, como garantiza su actual certificación de sostenibilidad RJC, convierte a Sikno en el aliado por excelencia de las mejores marcas del sector.



GAS EXTREMADURA

D.C. Gas Extremadura S.A. se constituyó en 1996, fecha en la que inició su actividad. Los primeros suministros de gas natural a través de la red de distribución se iniciaron en 1998 en las localidades de Almendralejo y Badajoz.

Desde esa fecha, D.C. Gas Extremadura S.A. ha desarrollado y construido las redes de distribución de las principales localidades extremeñas, facilitando el acceso al gas natural a los vecinos, empresas e industrias mejorando la calidad de vida en estas ciudades, así como la productividad y competitividad de empresas e industrias extremeñas. D.C. Gas Extremadura S.A promueve un futuro más sostenible y saludable para las ciudades de Extremadura a través del suministro de gas natural por canalización y el diseño de sus redes para la distribución de biometano y otros gases renovables, garantizando la disponibilidad y calidad del servicio al usuario final.

La actividad de esta distribuidora extremeña ha supuesto un avance importante en el sector energético de Extremadura. El acceso al gas natural, una energía cómoda, económica, segura, limpia y respetuosa con el medioambiente, ha contribuido al desarrollo y modernización de nuestra comunidad al mismo tiempo que permite reducir las emisiones de gases contaminantes y de efecto invernadero mejorando la calidad del aire en nuestras ciudades.

ALTER ENERSUN

Constituida en 2009, es una de las empresas de referencia en el sector de las energías renovables. Uno de los principales promotores y productores de energía renovable en España a través de instalaciones fotovoltaicas distribuidas en España, Portugal y México.

Su actividad abarca toda la cadena de valor: desde el desarrollo, diseño, promoción e instalación hasta la explotación, operación y mantenimiento. Empresa líder en la generación de energía solar fotovoltaica sobre cubierta. Actualmente, Alter Enersun está realizando una fuerte inversión en el desarrollo del almacenamiento de energía como clave para un futuro descarbonizado.

PLASTIVERD

Plastiverd fue adquirida por el Grupo en 2014. Dedicada su actividad a la fabricación de PET y polímeros técnicos. La compañía ofrece al mercado productos de alto rendimiento, muy eficientes en uso de energía, que ayudan a reforzar la política de sostenibilidad de sus clientes, a quienes les ofrece una alta adaptabilidad con respuestas creativas, flexibles, ágiles y competitivas. Todo ello ha hecho posible un importante reconocimiento dentro del sector.

IQOXE

Industrias Químicas del Óxido de Etileno (IQOXE) fue adquirida por el Grupo en 2014. Es una compañía petroquímica dedicada a la producción de óxido de etileno, glicoles y derivados del óxido de etileno, ubicada en el Polígono Petroquímico de Tarragona.

Actualmente, IQOXE es el único productor de óxido de etileno en España con una capacidad instalada de 140.000 toneladas anuales.

Su alto grado de especialización junto al servicio comercial que ofrecen les convierte en el aliado estratégico de las empresas líderes en España que operan en los sectores de la automoción, construcción y cuidado del hogar.

QLIT

Referente de emulsiones poliméricas en España, Iqlit cuenta con más de 40 años de experiencia y un gran equipo de profesionales. Esto, junto a la magnífica relación calidad-precio que ofrece lo convierte en un aliado estratégico de las empresas pertenecientes al mercado de pinturas, construcción y adhesivos.



GES

GES es el proveedor integral referente en soluciones de generación de energías renovables: ingeniería, construcción, tanto obra civil como obra eléctrica, instalación y operación y mantenimiento de parques eólicos y plantas fotovoltaicas. Con más de 25 años de experiencia y unas cifras incomparables, GES es el socio de confianza de las principales utilities, los fabricantes de turbinas líderes mundiales, productores independientes de energía y fondos de inversión.



SIDERÚRGICA BALBOA

Siderúrgica Balboa inició su andadura en 2008 con una capacidad de producción de 1,2 M t anuales de acero, diversificadas en perfil estructural, ángulos, pletinas, alambro, barra corrugada y spooler. Servicio y, por ende, calidad constituyen la piedra angular que guía al equipo humano. Destacando su compromiso con el medioambiente y, tomando como filosofía de trabajo, los principios de la economía circular: devolver productos a su ciclo de vida. En 2021 Siderúrgica ha reciclado 1 millón de toneladas de chatarra férrea.



ALFONSO GALLARDO

En esta fábrica se transforman las bobinas producidas en Galvacolor. Su producción se centra en: tubos, chapas y flejes, en varios acabados y perfilados, en chapa negra, decapada, laminada en frío y galvanizada.



GALVACOLOR

Galvacolor fabrica 3 tipos de productos planos: decapado y aceitado; laminado en frío y galvanizado. Actualmente, es una de las plantas más modernas de Europa y cuenta con los sistemas más avanzados que aseguran una producción de la más alta calidad.



CORRUGADOS GETAFE

Con más de 70 años de experiencia, es la única siderúrgica en la zona centro de España y su función principal es la fabricación de barras corrugadas utilizadas principalmente para la composición de estructuras de hormigón armado.

Dentro de la política de mejora continua de la compañía, todos sus procesos están orientados hacia la optimización de los recursos.

De esta manera, es posible producir acero de forma más eficiente y con el menor impacto ambiental posible. Un buen ejemplo de ello es su materia prima, la chatarra. Un material 100% reciclable que contribuye a la economía circular, ya que una vez los productos que se han fabricado con este componente llegan al final de su vida útil, se vuelven a fundir para fabricar otros productos.

Asimismo, Corrugados Getafe apuesta por un modelo sostenible no solo medioambientalmente, sino también económica y socialmente, tanto para sus clientes nacionales como internacionales.

El compromiso, la cercanía y la colaboración con clientes, proveedores, colaboradores y entorno son los valores que dirigen el día a día de esta compañía.



FERROMALLAS

Con más de 20 años de experiencia, Ferromallas se ha convertido en un referente del sector de la malla electrosoldada de alambres trefilados.



Destaca por la excelencia en la calidad de toda la gama de productos y el servicio personalizado al cliente.

LASAOMALLAS

Lasaomallas es una consolidada empresa de transformación siderúrgica especializada en la fabricación de mallas electrosoldadas partiendo de alambre corrugado trefilado. Su distribución abarca principalmente al mercado francés garantizando la máxima satisfacción a sus clientes.



MARCELIANO MARTÍN

Esta empresa almacenista y distribuidora de hierro y acero cuenta con 11 almacenes y un centro de servicio con la maquinaria más innovadora para dar respuesta a las crecientes necesidades de sus clientes. En total, dispone de 50.000 m2 para el almacenamiento y transformación de las distintas familias de productos siderúrgicos.



2.5 DESCRIPCIÓN DEL MODELO DE NEGOCIO

DIVISIÓN ACERO

Está formada por siete potentes empresas del sector siderometalúrgico con las que abarcamos todo el proceso de producción del acero, permitiéndonos ofrecer una amplia variedad de productos.



DIVISIÓN ENERGÍA

Trabajamos con energías convencionales desarrollando y gestionando infraestructuras de gas natural para industrias, empresas y hogares en la Comunidad Autónoma de Extremadura. También somos especialistas en energías renovables provenientes de recursos naturales, como la eólica o la fotovoltaica, con las que aportamos energía verde a nuestra sociedad de manera respetuosa y sostenible con el medioambiente.



DIVISIÓN PET

En la División PET fabricamos polímero de grado alimentario para la industria de los envases y también producimos bandejas 100% recicladas para el mercado de productos frescos. La división tiene una fuerte orientación al cliente, así como un claro compromiso por el uso de recursos medioambientalmente sostenibles.



DIVISIÓN PACKAGING

Transformamos el cartón usado en papel 100% reciclado al que nuevamente le damos forma en cartón ondulado para, finalmente, convertirlo en cajas y embalajes con un alto nivel de diseño y personalización. De esta forma, completamos un círculo sostenible y respetuoso con el medioambiente.



DIVISIÓN QUÍMICA

Desde esta división trabajamos cada día para aportar bienestar a la sociedad contribuyendo proactivamente a mejorar la salud de las personas y a hacer su vida más fácil.

En el ámbito de la salud, nuestros productos están presentes en la desinfección hospitalaria, la fabricación de una amplia gama de material y en multitud de fármacos. En nuestra vida cotidiana, un gran número de productos de consumo necesitan los materiales que fabricamos: refrigerantes de vehículos y neveras, fibras sintéticas para textiles, suavizantes y detergentes, asientos de vehículos o protectores solares, son solo algunos ejemplos de una larga lista.

Todo ello es posible gracias a unos procesos con un alto estándar de calidad y un gran equipo de profesionales altamente comprometido con la seguridad, la salud y el respeto por el medioambiente.



DIVISIÓN CONSUMO

La División Consumo es la que nos permite estar más cerca de nuestros clientes acompañándolos en sus proyectos de belleza, ya sea a través de una visión global del sector de la joyería, tanto a través de canales convencionales como digitales, o productos destinados a satisfacer al consumidor de cosmética.

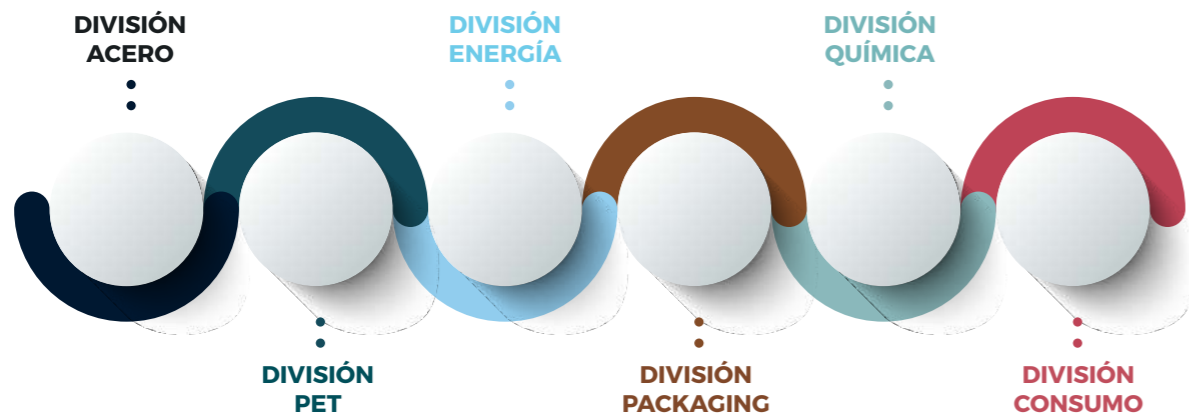
La capacidad de innovación, así como la agilidad de producción, ambas muy vinculadas a nuestro compromiso con la mejora continua y al hecho de fabricar dentro del territorio nacional, nos permiten ofrecer todo el apoyo que nuestros clientes necesitan a la hora de contar una historia relevante a sus consumidores.



2.6 ESTRUCTURA ORGANIZATIVA

CL Grupo Industrial cuenta con una estructura organizativa centralizada en su sede de Jerez de los Caballeros compuesta por una plantilla cercana a los 3000 colaboradores procedentes de distintos ámbitos profesionales (empresa, sector público, corporaciones profesionales, universidad, instituciones, etc.) y geográficos (presente en 13 países), ha generado una red de conocimiento y actividad capaz de desarrollar, de manera colaborativa, cualquier tipo de proyecto, nacional o internacional, en torno a sus objetivos estratégicos. Su cadena de valor la componen precisamente todos los participantes de dicha red de conocimiento y actividad que actúan como proveedores, clientes, colaboradores, patrocinadores, financiadores, etc., de los proyectos desarrollados.

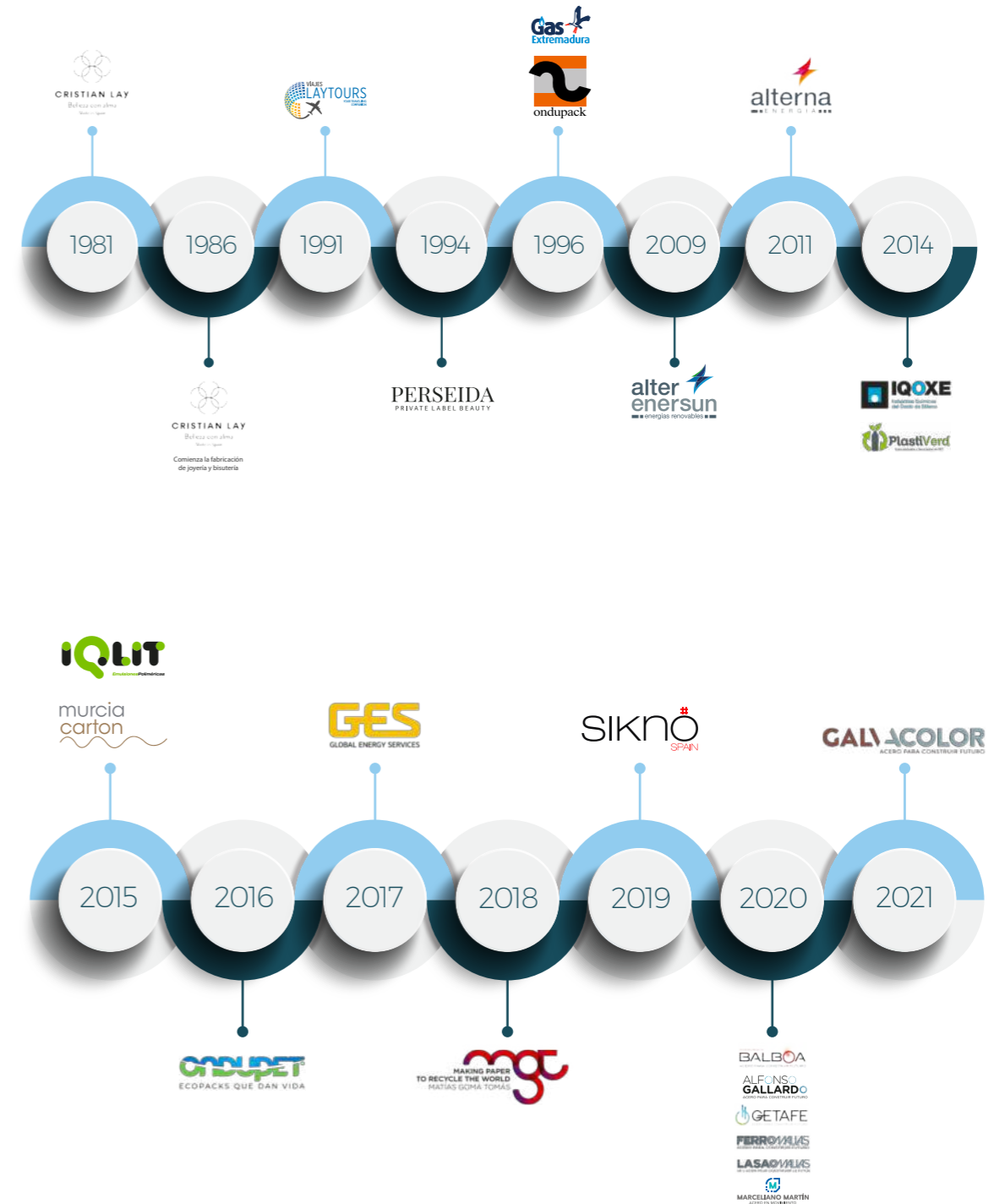
La estructura organizativa de **CL Grupo Industrial** tiene como órgano de gobierno un Consejo de Administración formado por Ricardo Leal, Miguel Ángel Leal, Víctor Leal y Jesús Leal, quienes participan de forma activa y periódica en los diferentes comités de dirección que se tienen en cada una de las unidades de negocio del Grupo.



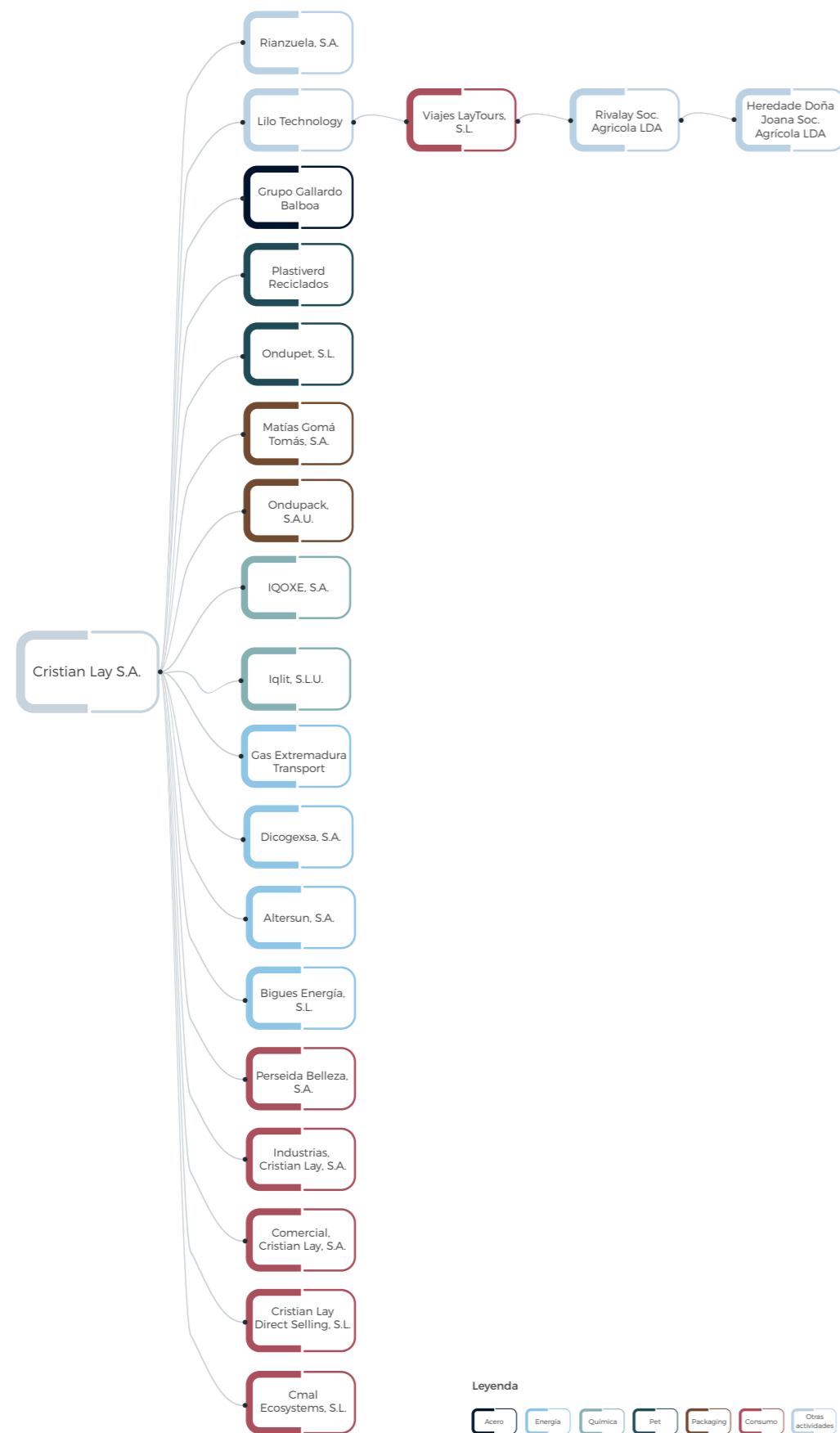
Cada unidad de negocio es gestionada y administrada de forma ejecutiva y estratégica por los diferentes CEOs, quienes participan, junto con los integrantes del Consejo de Administración, en los comités mensuales que se realizan en las diferentes empresas. Además, existen una serie de departamentos corporativos que dan servicios a las diferentes empresas del Grupo, tales como: Departamento de Personas, Departamento Jurídico, Departamento de Administración y Finanzas, Departamento de Compras, Departamento de Sistemas, Departamento de Mejora Continua, Departamento de Inteligencia Artificial y Ciencia del Dato y Departamento de Seguridad y Medioambiente.

Todas estas áreas realizan funciones de apoyo a la gestión de los diferentes CEOs en sus unidades de negocio. Adicionalmente, cada empresa tiene su personal específico en las áreas de Producción, Compras, Logística y Administración.

La trayectoria de crecimiento llevada a cabo por el Grupo ha sido la siguiente:

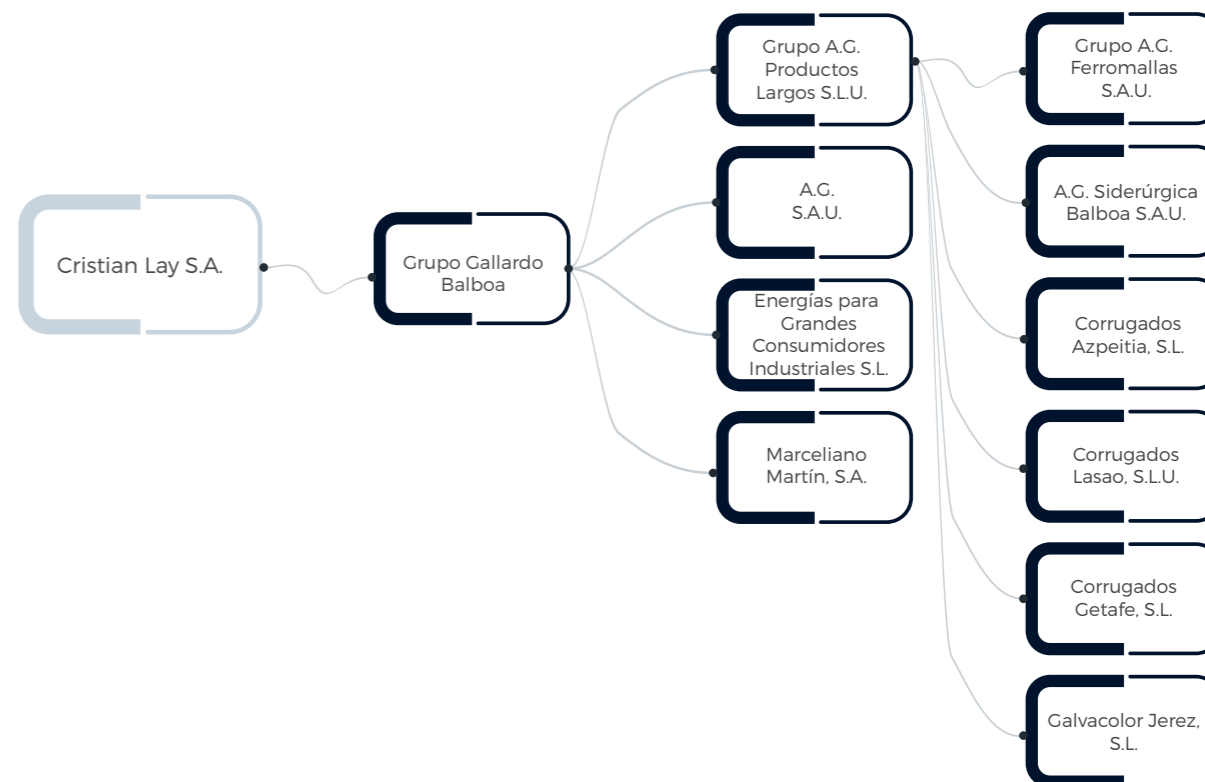


Siendo la estructura societaria del Grupo:

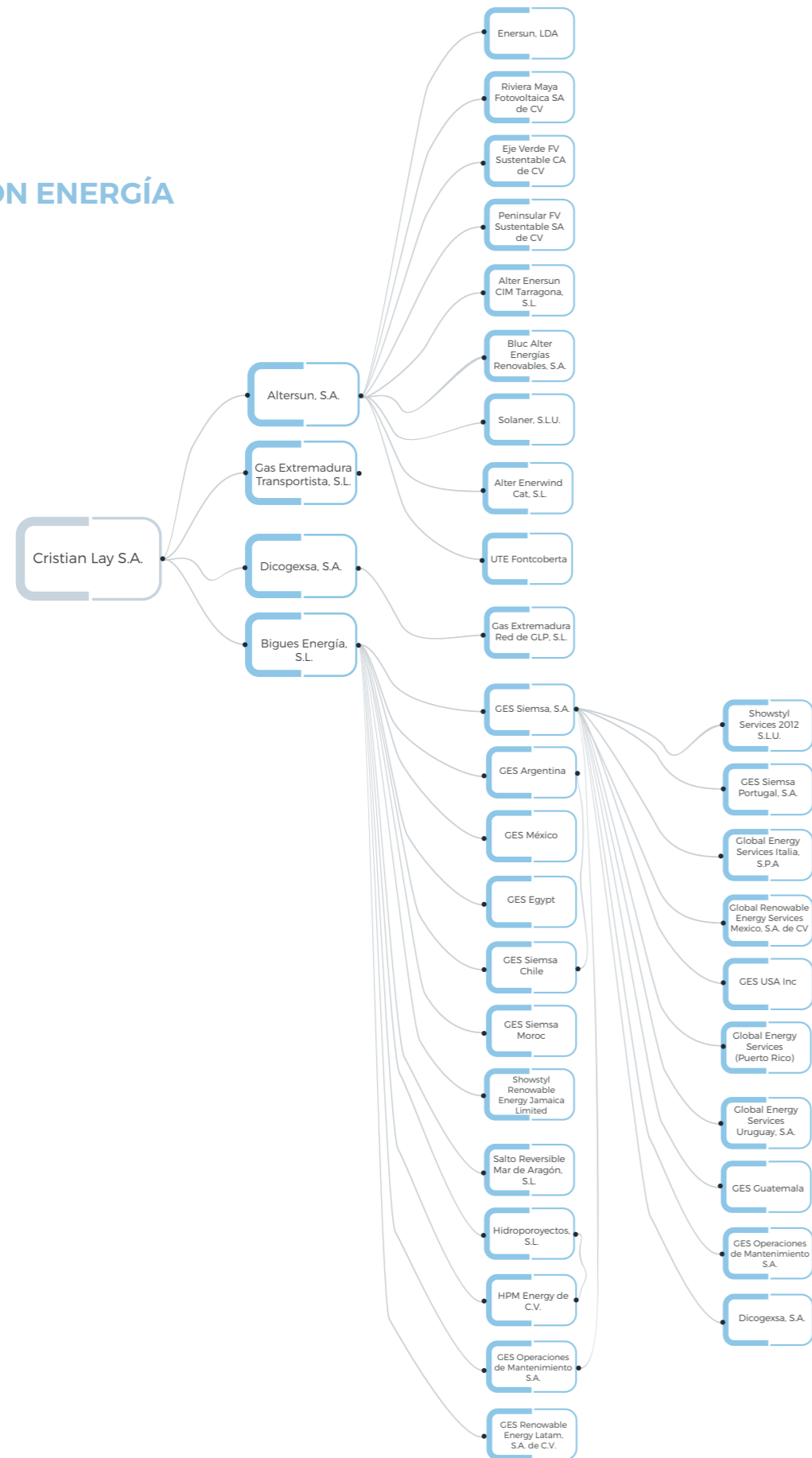


La estructura societaria por divisiones de negocio se resume en los siguientes gráficos:

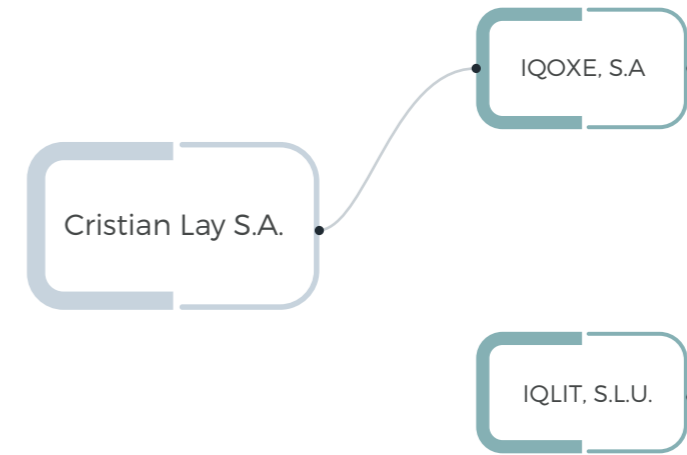
DIVISIÓN ACERO



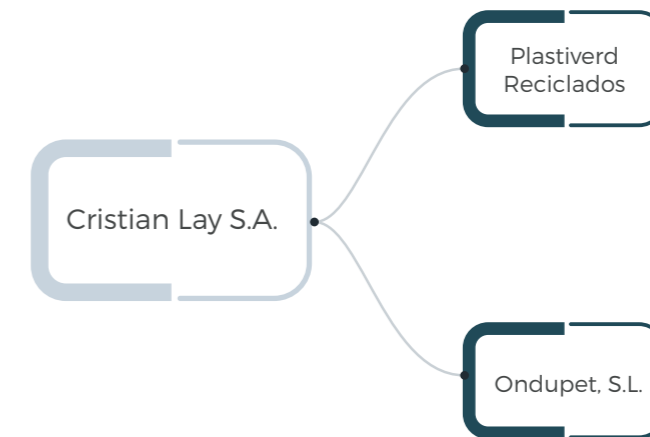
DIVISIÓN ENERGÍA



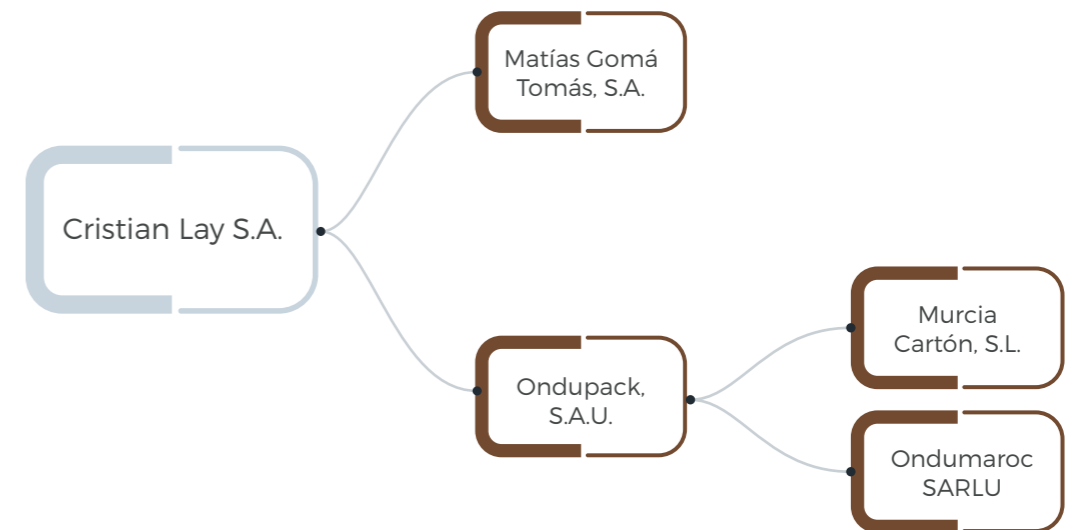
DIVISIÓN QUÍMICA



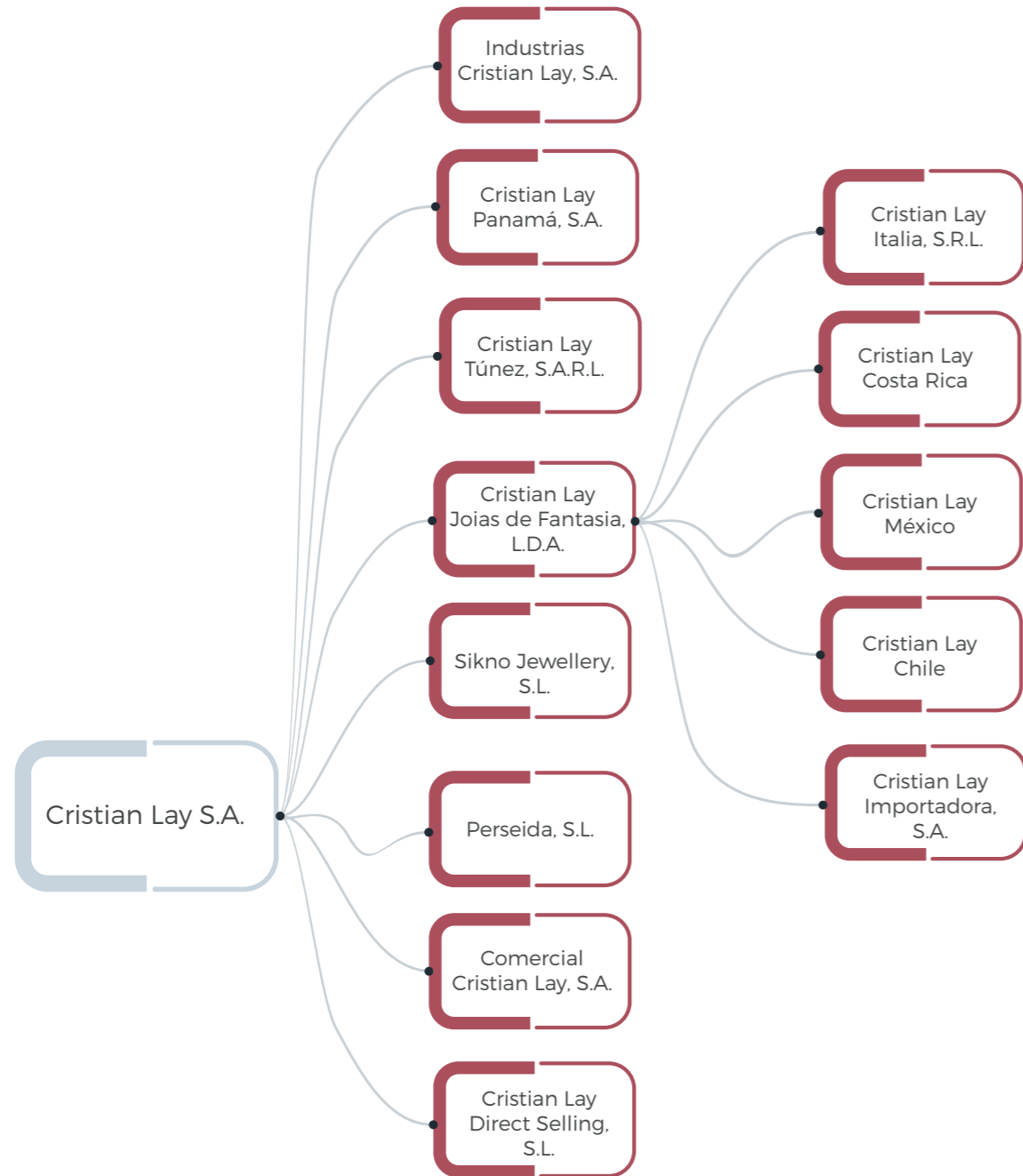
DIVISIÓN PET



DIVISIÓN PACKGING



DIVISIÓN CONSUMO



2.7 CERTIFICACIONES

CL Grupo Industrial ha trabajado en los últimos años tanto en calidad y seguridad, así como en gestión ambiental, sostenibilidad y compliance. Como muestra de ello, posee las siguientes certificaciones:

		CERTIFICACIONES															
		SEGURIDAD ALIMENTARIA	SEGURIDAD ALIMENTARIA	CALEIDAD	MEDIO AMBIENTE	SEGURIDAD Y SALUD	MANEJO FORESTAL	CADENA DE CUSTODIA FSC	EFICIENCIA ENERGETICA	SOSTENIBILIDAD EMPRESARIAL						BPF PRODUCTOS COSMETICOS	
		BRC	IFS	ISO 9001	ISO 14001	ISO 45001	FSC	PEFC	ISO 50001	ACHILLES	SOSTENIBILIDAD SENSIBILIZADA	ECONADES	REPO	RECYCLABILITY DE PRODUCTO	ECOSENSE BETRAY PROCESOS	ETC	ISO 22716
DIVISION ACERO	AC Siderúrgica Balboa			X	X	X			X		X						
	Corrugados Getafe, S.L.			X	X	X			X		X						
	Corrugados Lasao, S.L.U.			X													
DIVISION ENERGIA	GES Siemsa, S.A.			X	X	X				X							
	GES Siemsa Italia, S.A.			X	X	X											
	Dist. y Comercialización Gas Extremadura, S.A.			X													
DIVISION QUIMICA	Gas Extremadura, S.A. Transportista, S.L.			X													
	Iqoxe, S.A.			X	X	X											
DIVISION PET	Iqlit, S.L.U.			X	X	X					X						
	Ondupet, S.L.	X												X			
DIVISION PACKAGING	Plastiverd pet reciclado, S.A.			X													
	Matías Gomá Tomás, S.A.			X	X		X	X	X								
DIVISION CONSUMO	Ondupack, S.A.	X		X			X										
	Perseida Belleza, S.L.		X	X								X					X
	Sikno Jewellery, S.L.			X	X										X		

2.8 CULTURA DE EMPRESA

La cultura empresarial de nuestro Grupo es la huella que dejamos a nuestro alrededor y viene definida por nuestros valores y nuestra manera de entender el mundo. Es por ello que somos una industria con alma.



Somos transformadores

Lo llevamos en el ADN. Transformamos el oro, el glicol o el viento, entre otras materias primas, en nuevos productos para nuestros clientes.



Somos colaborativos

Formamos parte de un Grupo y así es como trabajamos: **en equipo**. Porque sabemos que **«ninguno de nosotros es más capaz que todos nosotros juntos»**.



Somos comprometidos

Con el **medioambiente**, con la **calidad**, con la **seguridad** y, por supuesto, con las **personas**.



Somos cercanos

Una empresa familiar marcó el inicio de nuestro Grupo, y desde ese momento hemos ido cultivando un **modo cercano y humano de relacionarnos**.

2.9 DESCRIPCIÓN DEL ENTORNO EXTERNO A LA ORGANIZACIÓN

Somos un grupo empresarial de ámbito internacional que opera en los sectores descritos anteriormente. Dado que el panorama competitivo a nivel internacional es cada vez más difícil, es necesario que nos planteemos un plan estratégico a largo plazo para dar solución a los principales retos a los que nos enfrentamos:

- 1) Mejorar de forma continua los procesos productivos y organizativos.
- 2) Crecer y diversificar en sectores estratégicos para el Grupo.
- 3) Alinear las actividades del Grupo hacia el fomento de la economía verde y circular.
- 4) Aumentar la inversión en I+D+i.

Todo ello sobre una base ética y de respeto a los valores sociales, ambientales y de desarrollo sostenible.

2.10 DESAFIOS E INCERTIDUMBRES

Nuestras expectativas de crecimiento se fundamentan en las alianzas estratégicas de carácter nacional e internacional que posibiliten la extensión y crecimiento de nuestra actividad a otras partes del mundo, además de la consolidación en aquellos países donde tenemos presencia.

2.11 PRINCIPALES CUESTIONES SECTORIALES

La colaboración institucional para el desarrollo de proyectos específicos y la consecución de los objetivos estratégicos planteados por la organización será vital para la sostenibilidad de nuestro Grupo a largo plazo.

2.12 OBJETIVOS ESTRATÉGICOS

2.12.1 DEFINICIÓN DE OBJETIVOS

Los objetivos que planteamos a corto y medio plazo son los siguientes:

- 1) Consolidar y crecer en volumen de negocio en las actividades que desarrollamos.
- 2) Rentabilizar los resultados netos conseguidos en las diferentes áreas de negocio.
- 3) Generar los cash flows necesarios que permitan las inversiones necesarias para afrontar nuestro crecimiento en el medio y largo plazo.
- 4) Realizar inversiones relacionadas con la transformación de actividades de algunas compañías para alinearlas con la economía verde y circular.
- 5) Aumentar las inversiones relacionadas con la realización de proyectos de I+D+i.

2.12.2 ESTRATEGIAS

Los retos estratégicos que nos marcamos son los siguientes:

- 1) Mejora continua de los procesos productivos y organizativos.
- 2) Diversificación y crecimiento en sectores estratégicos para el Grupo.
- 3) Alinear las actividades del Grupo hacia el fomento de la economía verde y circular.

2.12.3 CONTRIBUCIÓN DE CL GRUPO INDUSTRIAL A LOS OBJETIVOS DE DESARROLLO SOSTENIBLE

En septiembre de 2015, los Estados Miembros de Naciones Unidas adoptaron los 17 Objetivos de Desarrollo Sostenible (en adelante ODS) como parte de la Agenda 2030 para el Desarrollo Sostenible. Estos objetivos están diseñados para, entre otros fines, poner fin a la pobreza, luchar contra la desigualdad y la injusticia, y hacer frente al cambio climático.

El éxito de la Agenda será consecuencia de los esfuerzos de colaboración de toda la sociedad. Las empresas han sido incluidas por primera vez en este proceso, en su papel de promotoras de la innovación y motores del desarrollo económico y el empleo. Un liderazgo empresarial fuerte y visionario es esencial para la consecución de la transformación necesaria que requieren los ODS.

En CL Grupo Industrial somos conscientes de que los ODS ofrecen una nueva visión que nos permite traducir las necesidades y ambiciones globales en soluciones. Estos proponen un nuevo modelo viable para el crecimiento a largo plazo y contribuirán a que las empresas desarrollen estrategias más sólidas.

La integración de los ODS en los planes empresariales fortalece la identificación y gestión de riesgos y oportunidades materiales y costes, la creación y acceso a nuevos mercados, la innovación en los modelos de negocio, haciéndolos más eficientes, y alineando así la estrategia y expectativas de la empresa con sus empleados, clientes, proveedores, inversores y las comunidades en las que opera.



2.12.4 REFERENCIAS A ODS EN EL PRESENTE INFORME

El presente informe constituye un compendio del desempeño anual de la corporación en materia de desarrollo sostenible, de su estrategia al respecto y de las principales actuaciones y proyectos acometidos.

Para facilitar el análisis desde el punto de vista de la contribución a la Agenda 2030 es importante establecer la relación entre las actividades que, como Grupo, describimos a lo largo del presente informe y los diferentes ODS que se ven impulsados por la realización de estas. Para ello, en cada apartado se identifican los ODS a los que contribuimos, tomando como referencia el reciente documento publicado por GRI "Vinculación de los ODS y los Estándares GRI", pero incluyendo únicamente aquellos ODS sobre los cuales consideramos que hacemos una contribución relevante.

2.12.5 COMPROMISO CON LOS ODS

Fruto del diálogo continuado con los grupos de interés y consciente de la indudable repercusión económica, social y medioambiental de todas nuestras actividades, contamos con una estrategia de desarrollo sostenible alineada con la implementación de un proyecto empresarial orientado a la creación de valor de forma sostenible tomando como primeras referencias nuestros valores y el respeto a los derechos humanos.

Así, impulsamos iniciativas que contribuyen a lograr una sociedad más justa, igualitaria y saludable y, en particular, a la consecución de los ODS, especialmente los relativos a energía asequible y no contaminante (ODS 7) y a la lucha contra el cambio climático (ODS 13), a través de líneas concretas de trabajo enfocadas en el incremento de energías renovables (ODS 7.2) y al desarrollo de medidas de mejora en eficiencia energética (ODS 7.3) mediante el uso de herramientas como la promoción de la innovación (ODS 9), el desarrollo de la educación (ODS 4), la igualdad de género (ODS 5) en particular, y la reducción de desigualdades (ODS 10) en general, traducida principalmente en la protección de los colectivos menos favorecidos.

Así, los ODS inspiran o se incluyen como un elemento fundamental en los siguientes ámbitos:

- **Estatutos sociales**
- **Valores de CL Grupo Industrial y código ético**
- **Políticas de gobierno corporativo y cumplimiento normativo**
- **Políticas de desarrollo sostenible**
- **Normas de gobierno de los órganos sociales y de otras funciones y comités internos**

Por ello, centramos nuestros esfuerzos en los ODS donde su contribución es más relevante: aumentar considerablemente la proporción de energía renovable en el conjunto de fuentes energéticas, así como la eficiencia energética, la lucha contra el cambio climático, el impulso de la sostenibilidad en la cadena de suministro y el compromiso con la igualdad salarial entre hombres y mujeres, que contribuyen a los ODS 3, 5, 6, 7, 13, 14 y 15.

Este compromiso forma parte de nuestro modelo de gobierno y de la gestión sostenible de la corporación.

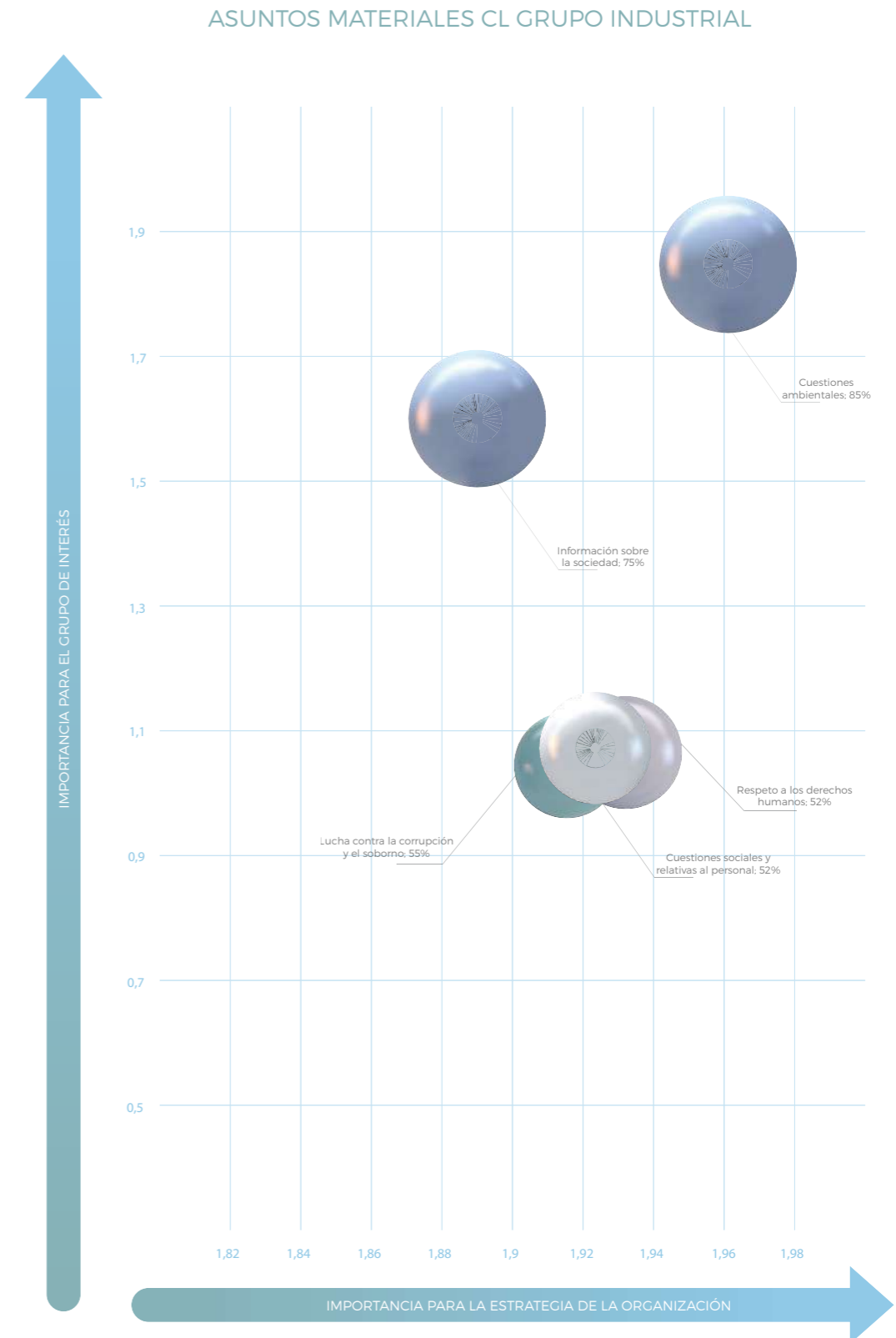
2.13 ESQUEMA DEL MODELO DE NEGOCIO

El esquema del modelo de negocio de CL Grupo Industrial se fundamenta en las seis líneas sectoriales en las que mantenemos diversificada nuestra actividad y que son la División Acero, Energía, Química, PET, Packaging y Consumo. Nuestro objetivo es seguir creciendo en cada una de ellas de forma sostenible, es decir, alineando dicho crecimiento con el respeto de valores sociales, económicos y ambientales. Solo de este modo, podremos garantizar nuestra continuidad a largo plazo.

2.14 ANÁLISIS DE MATERIALIDAD

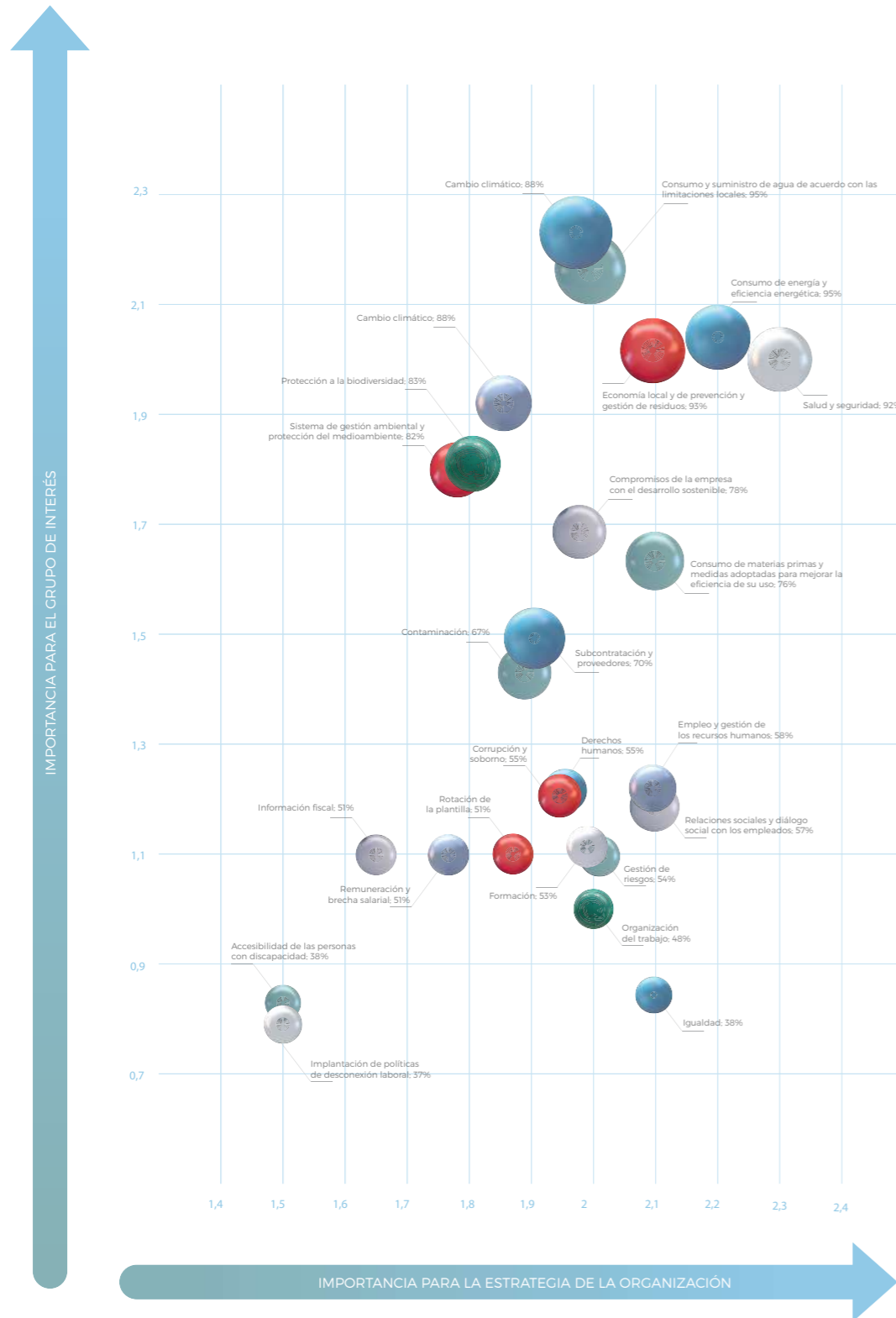
Nuestro Grupo identifica y analiza los asuntos materiales y realiza una priorización de estos en función del impacto en la organización y la importancia para los grupos de interés. Este análisis de materialidad se representa en el siguiente gráfico.

Análisis de materialidad por bloques:



Análisis de materialidad detallado:

ASUNTOS MATERIALES CL GRUPO INDUSTRIAL



Información solicitada por la Ley de Información No Financiera	Materialidad CL Grupo Industrial	Total	Priorización	Alta Media Baja
Gestión de riesgos	2	1,160875513	54%	Media
Cuestiones ambientales	1,970625	1,8374487	85%	
Sistema de gestión ambiental y protección del medioambiente	1,8	1,779343365	82%	Muy Alta
Contaminación	1,9	1,441997264	67%	Alta
Economía circular y prevención y gestión de residuos	2,1	2,016142271	93%	Muy Alta
Consumo de agua y suministro de agua de acuerdo con las limitaciones locales	2	2,067031464	95%	Muy Alta
Consumo de materias primas y medidas adoptadas para mejorar la eficiencia de su uso	2,1	1,650068399	76%	Muy Alta
Consumo de energía y eficiencia energética	2,199	2,039534884	94%	Muy Alta
Cambio climático	1,856	1,899589603	88%	Muy Alta
Protección de la biodiversidad	1,81	1,805882353	83%	Muy Alta
Cuestiones sociales y relativas al personal	1,927	1,131860465	52%	
Empleo y gestión de los recursos humanos	2,1	1,258960328	58%	Alta
Rotación de la plantilla	1,89	1,104651163	51%	Media
Remuneración y brecha salarial	1,79	1,1124487	51%	Media
Implantación de políticas de desconexión laboral	1,5	0,8	37%	Baja
Organización del trabajo	2	1,041860465	48%	Media
Salud y seguridad	2,3	1,982079343	92%	Muy Alta
Relaciones sociales y diálogo social con los empleados	2,1	1,230232558	57%	Alta
Formación	1,98	1,146511628	53%	Media
Accesibilidad universal de las personas con discapacidad	1,5	0,820930233	38%	Baja
Igualdad	2,11	0,820930233	38%	Baja
Respeto a los derechos humanos	1,932	1,188372093	55%	
Derechos humanos	1,932	1,188372093	55%	Media
Lucha contra la corrupción y el soborno	1,939	1,188372093	55%	
Corrupción y soborno	1,939	1,188372093	55%	Media
Información sobre la sociedad	1,89	1,618262654	75%	
Compromisos de la empresa con el desarrollo sostenible	1,98	1,685362517	78%	Muy Alta
Subcontratación y proveedores	1,91	1,517920657	70%	Alta
Consumidores	1,99	2,165116279	100%	Muy Alta
Información fiscal	1,68	1,104651163	51%	Media

2.15 COMPROMISO SOCIAL Y RECONOCIMIENTOS

En CL Grupo Industrial hemos realizado en el último ejercicio colaboración con las siguientes entidades:

FUNDACIÓN LOYOLA



ASOCIACIÓN JEREZ FUTSAL



FUNDACIÓN SAN TELMO



FUNDACIÓN LOYOLA



FUNDACIÓN LOYOLA



JEREZ CLUB DE FÚTBOL



CÁTEDRA CL "N" TECH



FUNDACIÓN CRE100DO



ANCES



CL Grupo Industrial ha obtenido los siguientes logros/reconocimientos:

En marzo de 2021 nuestro Grupo llegó a un acuerdo con la Universidad de Extremadura (UEx) para crear una cátedra de patrocinio que impulsase la innovación industrial y de negocio.

La firma de dicho acuerdo tuvo lugar en el rectorado de la UEx, que contó con la presencia de la consejera de Transición Ecológica y Sostenibilidad, Olga García, el presidente de CL Grupo Industrial, Ricardo Leal, y el rector Antonio Hidalgo.



Nueva cátedra CL Grupo industrial



Premio Empresa Líder en Papel 100% Reciclado

El 12 de mayo de 2021 se celebró una nueva edición de los Premios Sostenibilidad y Medioambiente de La Razón. La gala estuvo presidida por Paloma Martín Martín, consejera de Medioambiente, Ordenación del Territorio y Sostenibilidad de la Comunidad de Madrid; Francisco Marhuenda, director del periódico; Francisco Hiraldo, presidente del Consejo de Administración; y Andrés Navarro, consejero delegado.

Los Premios PEC, que en 2021 celebraban su segunda edición, nombraron a CL Grupo Industrial Mejor Empresa Embajadora del sur de España.



2.16 ENTRADAS, FACTORES PRODUCTIVOS ADQUIRIDOS Y PROCESADOS

Dada la enorme variabilidad de los procesos productivos llevados a cabo por cada una de las empresas que forman parte del Grupo, resulta complejo poder definir las entradas o productos adquiridos y procesados, pues varían enormemente en cada uno de los sectores. Así pues, en el caso de la División Consumo, los insumos serían las materias primas que son adquiridas por nuestros equipos de diseño para el desarrollo o producción de los distintos productos o servicios.

En el caso de la División Acero, la División Packaging, la División PET y la División Química las entradas serían las materias primas que posteriormente son transformadas en cada una de las industrias del Grupo entre las que se encuentran la siderúrgica, las industrias mecánicas, las químicas, la textil, la producción de bienes de consumo, alimenticios, el hardware informático, etc.

Finalmente, en la División Energía, las entradas serían las materias primas utilizadas para la construcción y servicios de energías renovables, la instalación y mantenimiento de energía solar fotovoltaica y la producción de energía.

2.17 ACTIVIDADES, PROCESOS PRODUCTIVOS

Del mismo modo, tal y como se ha indicado en el punto anterior, los procesos productivos comprenden todas las actividades de diseño y producción de cada uno de esos insumos para su transformación en los productos y servicios ofrecidos a cada uno de los clientes del Grupo. Todo este proceso no sería posible sin la capacidad de cada uno de los miembros de la organización, así como de los aliados estratégicos que nos han ayudado a crear esa imagen de calidad y prestigio que hemos alcanzado durante todos estos años de trayectoria.

2.18 SALIDAS, BIENES Y SERVICIOS PRODUCIDOS

La producción de bienes y servicios presenta una enorme variabilidad, siendo en el caso de la División Energía la producción de energía solar fotovoltaica y la generación de instalaciones solares fotovoltaicas. En el caso de la División Consumo, las salidas comprenden los productos o servicios adquiridos por nuestros clientes desde productos de cosmética y belleza, productos tecnológicos, viajes empresariales y de ocio, o el abastecimiento de energía a los hogares de los clientes. Y por último, la División Acero, División Química, División Packaging y División PET donde entre los productos resultantes de los procesos de fabricación se encuentran los productos de higiene y cosmética, los productos químicos, los siderúrgicos y los envases y embalajes.

Los subproductos y residuos generados en cada uno de los sectores son gestionados por empresas autorizadas para ello. Siendo la tendencia actual, la de reducir en la medida de lo posible los residuos y fomentar la economía verde y circular.

DILIGENCIA DEBIDA: POLÍTICAS Y RESULTADO DE APLICACIÓN DE DICHAS POLÍTICAS

3

El código ético del Grupo establece el conjunto de principios y pautas de conducta dirigidos a garantizar el comportamiento ético y responsable de todos los administradores, profesionales y proveedores de nuestra corporación. Así, el código se aplica a todos los administradores (incluyendo a las personas físicas que designen los administradores, personas jurídicas para representarles en el ejercicio de su cargo), profesionales y proveedores de la corporación con independencia de su nivel jerárquico, de su ubicación geográfica o dependencia funcional y de la sociedad del Grupo a la que presten sus servicios.

Quedan excluidas del ámbito de aplicación las sociedades que no estén íntegramente participadas por el Grupo que cuenten con su propio código ético. El código ético forma parte de sistema de gobernanza y sostenibilidad, aprobado por el Consejo de Administración siendo la "piedra angular" sobre la que se desarrolla el sistema de cumplimiento y actúa constantemente como elemento "inspirador" del resto de los que componen el sistema.



3.1 POLÍTICAS Y PROCEDIMIENTOS DE DILIGENCIA DEBIDA

3.1.1 POLÍTICA DE DIVERSIDAD APLICADA EN RELACIÓN CON EL CONSEJO DE ADMINISTRACIÓN

El modelo de gobierno corporativo de CL Grupo Industrial contiene todos los elementos necesarios para garantizar la gestión responsable y eficaz, entendida como el comportamiento ético, transparente y responsable con nuestros accionistas, clientes, colaboradores y otros grupos de interés para la corporación, generando confianza. Estas características son fundamentales para asegurar nuestra sostenibilidad a largo plazo.

Las responsabilidades del órgano de gobierno de nuestra corporación están recogidas formalmente en el Estatuto Órgano de Cumplimiento de CL Grupo Industrial y en el Reglamento Órgano Cumplimiento, cuyas principales funciones son la orientación estratégica del Grupo, la identificación de riesgos de cualquier índole que pudieran afectar al negocio, la supervisión del buen funcionamiento operativo y la toma de decisiones que asegure la protección de los intereses de la corporación en el largo plazo.

Al tratarse de un grupo de empresas meramente familiar, el Consejo de Administración está formado únicamente por miembros de la familia Leal, siendo el cargo de secretario no consejero, el único que lo ostenta una persona externa, correspondiéndose con el director del Departamento Jurídico (D. Rafael Pérez-Montes), desde la creación del Grupo, no existiendo, por tanto, ninguna política específica de procedimiento de selección u objetivos, debido al tipo de Consejo de Administración existente.

De acuerdo a lo dispuesto en nuestros Estatutos Sociales, el gobierno y la administración de la corporación le corresponden al Consejo de Administración en el ámbito de las funciones y competencias atribuibles a cada uno de ellos. La distribución de las competencias y funciones busca la consecución del objeto social y la eficiencia.

El Consejo de Administración ha mantenido durante 2021 un total de 4 reuniones por cada una de las sociedades para asegurar el seguimiento de la gestión de nuestro Grupo.

Para asegurar la eficacia en las reuniones, se pone a disposición de los consejeros la información necesaria para que puedan formar su opinión y emitir su voto en relación con los asuntos sometidos a su consideración. El Consejo de Administración recaba de los altos directivos de las distintas sociedades la información que considera conveniente para un adecuado desarrollo de sus funciones.

3.1.2 POLÍTICA EN RELACIÓN CON LA CADENA DE SUMINISTRO

Desde CL Grupo Industrial tenemos la responsabilidad y la capacidad de motivar a nuestros proveedores para mejorar sus desempeños medioambientales, éticos y sociales mediante acciones que impulsan la excelencia en su gestión de la sostenibilidad.

Además, potenciamos un proceso de gestión responsable de las compras, favoreciendo que en nuestra cadena de suministro, tanto la adquisición de productos como la contratación de servicios sea lo más sostenible y respetuosa posible.

Disponemos de una Política de contratación y de una Política de contratación con proveedores, contratistas y Due Diligent implementadas tanto a nivel de Grupo como de cada uno de nuestros centros corporativos que tienen por objeto cubrir las necesidades operativas de todos ellos mediante la construcción de una base sólida de proveedores y colaboradores que facilite a todas las empresas del Grupo la adquisición de bienes y servicios en las mejores condiciones (precio, calidad y servicio) con la finalidad de maximizar el beneficio para el Grupo. Todos nuestros proveedores deberán pasar por un proceso objetivo de homologación previa que incluirá, entre otros, el seguro cumplimiento de sus obligaciones a nivel fiscal, laboral, de derechos humanos, prácticas anticorrupción y la legislación vigente de cada país en materia de prevención de riesgos laborales y de protección de datos. La dirección de Compras de nuestro Grupo, en virtud de procedimientos internos, establece unas pautas y/o principios que guían la relación con nuestros proveedores.

El compromiso de la organización con nuestros proveedores se sustenta en unos valores definidos por CL Grupo Industrial para los grupos de interés con los que nos relacionamos:

1. AGILIDAD

Como organización certificada, actuamos de acuerdo a los estándares marcados por la norma europea UNE 15896 gestión de compras de valor añadido, que unifica los procedimientos de trabajo y establece los criterios de actuación para guiar a los responsables de Compras hacia una gestión excelente, basándose en las mejores prácticas empresariales europeas y estableciendo estándares de calidad cuyo cumplimiento aportan valor a nuestro Grupo y permiten garantizar que las operaciones de Compras respetan también aspectos medioambientales, éticos y de sostenibilidad.

2. HONESTIDAD

La independencia de nuestros colaboradores se garantiza mediante el cumplimiento del código ético y de las normas específicas de conducta para la función de compras.

La transparencia en la selección de proveedores se materializa en la existencia de un sistema de facultades y delegaciones. Para garantizar la confianza mutua y la competitividad entre los proveedores, ofrecemos información de nuestra Política de compras vigente, así como de nuestro procedimiento de homologación de proveedores con la debida protección y reserva de los datos de que se dispongan.

La actuación ética y responsable en las relaciones con los proveedores, se asegura a través del cumplimiento del código ético y de nuestro sistema disciplinario.

La objetividad en las decisiones se basarán en la valoración de los criterios de selección establecidos.

3. COMPROMISO ACTIVO

Se valora positivamente a aquellos proveedores que demuestren el cumplimiento de requisitos de Responsabilidad Social Corporativa (RSC).

4. CERCANÍA

5. AYUDA MUTUA

Evaluamos y controlamos el riesgo que puede derivarse de la cadena de suministro. Por ello, hemos desarrollado un modelo global de aprovisionamiento basado en criterios responsables que se desarrollan en los siguientes principios:

- Aseguramos la mejora continua del proceso de aprovisionamiento, basado en los principios de responsabilidad corporativa.
- Estimulamos la demanda de productos, servicios y proyectos socialmente responsables.
- Establecemos un único procedimiento de compras para todas las empresas de CL Grupo Industrial, optimizando los impactos derivados de nuestras decisiones de compra en las sociedades en las que operamos.
- Proporcionamos información completa, precisa y transparente en nuestro proceso de aprovisionamiento.
- Velamos por el cumplimiento de los requisitos legales aplicables en materia de derechos humanos, laborales y ambientales por parte de todos los intervinientes, así como nuestra involucración en los esfuerzos dirigidos a prevenir la corrupción.
- Aseguramos que la selección y contratación de proveedores se ajusta a la normativa interna existente en cada momento y, en especial, a los valores de la cultura corporativa, al estilo de gestión y al código ético y de conducta de los colaboradores.
- Seguimos adecuadamente a los proveedores con los que nos relacionamos para verificar el cumplimiento de los compromisos en materia de RSC.
- Sensibilizamos en materia de RSC (normativa, divulgación, formación) a todas las personas que intervienen en el proceso de aprovisionamiento.
- Garantizamos la coherencia de los principios de compras responsables con otras políticas de nuestro Grupo.
- Nos comprometemos con nuestros proveedores en el desarrollo de las cuestiones económicas, sociales, ambientales y de buen gobierno. Colaboramos con ellos para la mejora de su desempeño y garantizamos el cumplimiento de estos principios y de los objetivos del contrato (calidad, precio y servicio).

3.1.3 POLÍTICA EN MATERIA MEDIOAMBIENTAL



Nuestra política medioambiental define los principios de prevención ambiental y minimización de impactos ambientales que rigen toda la actividad de la corporación. Estos principios hacen hincapié en el cumplimiento de la regulación e intentan adelantarse a los cambios regulatorios que marque la administración; apuestan por la innovación y la implementación de sistemas de gestión robustos que integren los principios de precaución (evitar riesgos e impactos), la mejora continua y la participación de todos los grupos de interés de la organización.

Somos un operador global con vocación ciudadana y presencia en distintos países. Nuestro Grupo contribuye a transformar y modernizar el entorno a través de nuestra actividad, a la vez que perseguimos dar una respuesta eficiente a los retos globales de la sociedad. Y lo hacemos desde el respeto por el entorno y el medioambiente, la gestión eficiente de los recursos o de los residuos para así contener los efectos del cambio climático.

Los desafíos globales a los que se enfrenta la sociedad actual presentan a la vez, un reto para nuestra corporación y la continuidad del negocio. Los efectos derivados del calentamiento global o de la presión sobre los recursos, entre otros, y sus consecuencias, tienen un impacto directo sobre nuestra actividad.

Desde CL Grupo Industrial creemos firmemente que la transición hacia una economía neutra en carbono en 2050 es posible y tiene sentido económico. Como muestra de ello, realizamos un análisis pormenorizado (para cada una de nuestras líneas de negocio) de los riesgos ambientales a los que nos enfrentamos y establecemos las acciones pertinentes para abordarlos, entre los que destacamos:

- Inversión en instalaciones fotovoltaicas para autoconsumo.
- Reducción de las emisiones de efecto invernadero derivadas de la introducción de gases renovables como el biogás y el hidrógeno.
- Reducción de la huella de carbono.
- Inversión en energías renovables.
- Apuesta por la economía circular en el sector siderúrgico.
- Reducción del consumo energético en iluminación.
- Reducción del consumo de agua.

El compromiso medioambiental de nuestro Grupo y máxima responsabilidad en la supervisión del cumplimiento normativo en la materia reside en el Consejo de Administración.

Además de las inversiones realizadas en materia ambiental de carácter proactivo, disponemos de seguro de responsabilidad ambiental para todas las sociedades con riesgos ambientales significativos identificados.

Con relación a los sistemas de gestión ambiental, tenemos como objetivo aumentar el porcentaje de nuestra actividad certificada conforme a la norma UNE-EN ISO 14001:2015. Actualmente estos porcentajes son:

- 25% de las sociedades de la **División Acero**.
- 66% de las sociedades de la **División Energía**.
- 100% de las sociedades de la **División Química**.
- 0% de las sociedades de la **División PET**.
- 33% de las sociedades de la **División Packaging**.
- 25% de las sociedades de la **División Consumo**.

También gestionamos y realizamos el control y seguimiento de indicadores de desempeño asociados a nuestros principales aspectos medioambientales.

En el presente informe se pone el foco en aquellos aspectos medioambientales de nuestra actividad que resultan más significativos para el entorno, tanto por su magnitud, como por su impacto, los cuales cuentan con un protagonismo relevante en los sistemas de gestión, control y mitigación del Grupo.

Los indicadores de desempeño asociados a estos aspectos ambientales, elegidos por su representatividad para el reporte en el presente informe, son: el consumo de energía, el consumo de agua, la generación de residuos y las emisiones de gases de efecto invernadero (GEI).

3.1.3.1 EFICIENCIA EN EL CONSUMO ENERGÉTICO

En CL Grupo Industrial velamos por la optimización en el uso de la energía en toda nuestra cadena de valor (producción, transporte, distribución, comercialización y uso final) contemplando la eficiencia energética desde una triple perspectiva:

- Como empresa distribuidora de electricidad, buscamos la mejora de la eficiencia a través de la introducción de las más avanzadas tecnologías, equipamiento y digitalización.
- Como empresa consumidora de energía, impulsamos la mejora continua de la eficiencia energética en todas sus actuaciones (oficinas y edificios, movilidad, etc.).
- Como empresa referente en la construcción y servicios para los sectores eólico y fotovoltaico, informamos, promocionamos y suministramos soluciones integrales de eficiencia, alineadas con la estrategia de reducción de emisiones. Esto contribuye a un uso más eficiente de la energía por parte de los consumidores y fomenta la reducción del impacto ambiental de sus hábitos de consumo energético.



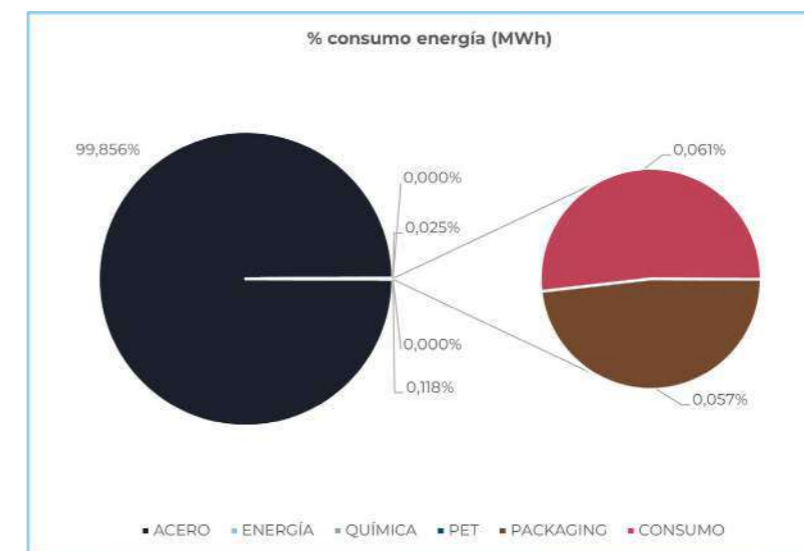
Como Grupo, continuamos implantando medidas de eficiencia energética en los edificios y oficinas de la corporación en todo el mundo. En 2021 se ha aumentado el suministro de energía proveniente de fuentes renovables en nuestros edificios y oficinas.

Además, las auditorías energéticas de los edificios han permitido realizar durante estos años mejoras para optimizar el rendimiento de la climatización (calefacción y refrigeración), mejorar el aislamiento térmico, la eficiencia en la iluminación de los edificios y la automatización de las instalaciones asociadas a los mismos.

Por otra parte, hay que destacar el proceso de implantación de sistemas de eficiencia energética en varias de nuestras sociedades según la norma ISO 50001 que está previsto finalizar antes de diciembre de 2022. Actualmente, el 25% de las sociedades de la División Acero y el 33% de las sociedades de la División Packaging están certificadas en la norma ISO 50001:2018.

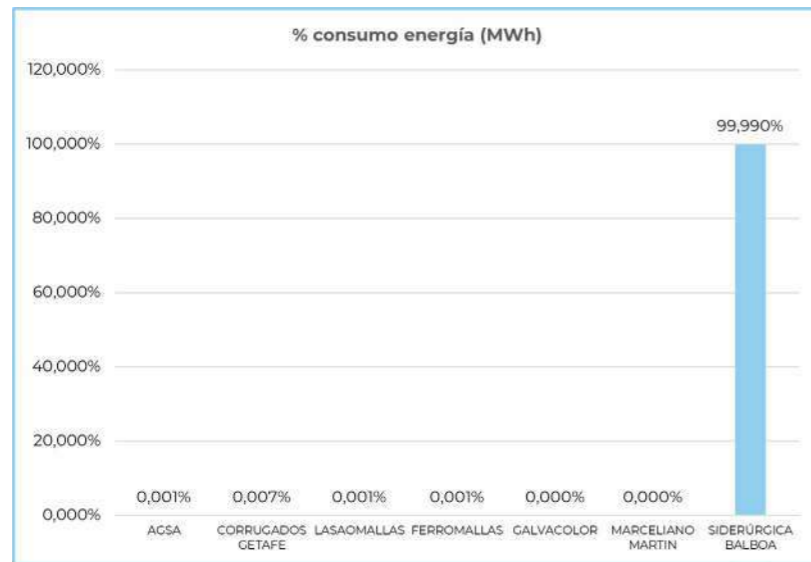
El consumo energético dentro de la organización (consumo interno) en 2021 incluye el consumo de energías en todas las instalaciones, edificios y oficinas del Grupo. El consumo energético relevante de la organización en el periodo 2021 por sectores de actividad se puede observar en los siguientes cuadros:

División	Consumo energía (MWh)	% consumo energía (MWh)
ACERO	570.737.156,45	99,856%
ENERGÍA	2.387,86	0,000%
QUÍMICA	325.695,78	0,057%
PET	350.755,00	0,061%
PACKAGING	144.616,84	0,025%
CONSUMO	2.088,21	0,000%
Total general	571.562.700,13	100%



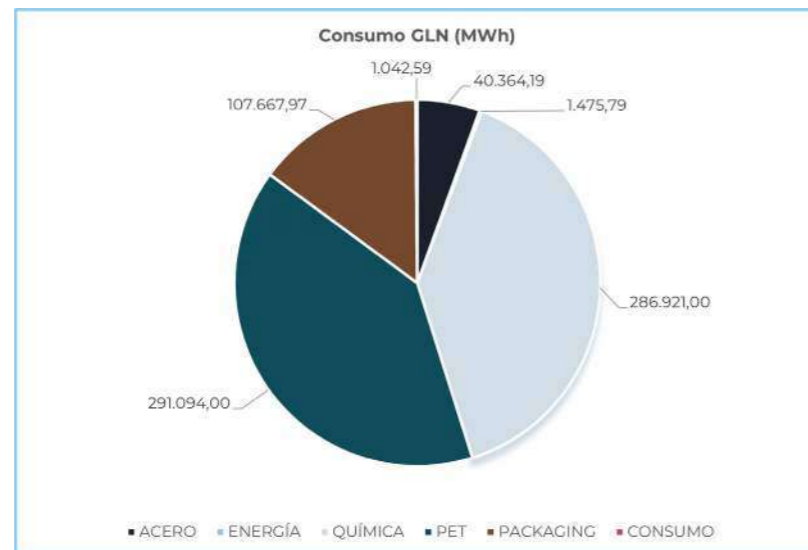
Respecto al sector con consumos más intensos los datos son los siguientes:

División Acero	Consumo energía (MWh)
ACSA	3.395,11
CORRUGADOS GETAFE	40.565,58
LASAOMALLAS	5.695,00
FERROMALLAS	5.326,50
GALVACOLOR	1.413,90
MARCELIANO MARTÍN	295,69
SIDERÚRGICA BALBOA	570.680.464,66
Total general	570.737.156,45



Por tipo de energía:





División	Consumo GLN (MWh)	Consumo electricidad (MWh)	Consumo GLP (MWh)
ACERO	40.364,19	570.221.445,60	-
ENERGÍA	1.475,79	412,01	500,06
QUÍMICA	286.921,00	38.774,78	-
PET	291.094,00	59.661,00	-
PACKAGING	107.667,97	36.948,87	-
CONSUMO	1.042,59	1.083,38	-
Total general	728.565,53	570.358.325,64	500,06



División	Consumo GLN (MWh)	Consumo electricidad (MWh)	Consumo GLP (MWh)
ACERO	5,54%	99,98%	0,00%
ENERGÍA	0,20%	0,00%	100,00%
QUÍMICA	39,38%	0,01%	0,00%
PET	39,95%	0,01%	0,00%
PACKAGING	14,78%	0,01%	0,00%
CONSUMO	0,14%	0,00%	0,00%
Total general	100,00%	100,00%	100,00%

En el 2021 se ha empezado a trabajar en distintas áreas mediante actuaciones alineadas con los ODS 7, 9, 11, 12 y 13:

SOCIEDAD	ACTUACIÓN	ODS
	Favorecer la competitividad de las empresas facilitando el acceso a una energía más económica y respetuosa con el medioambiente.	7, 11, 9 y 13
	Poner a disposición de esas nuevas fuentes de energía las redes de transporte y distribución de gas, así como el know-how de Gas Extremadura en la distribución de gas.	
	Reducción del 1% del consumo de energía eléctrica.	7 y 13
	Reducción de un 10% del consumo de gas natural a costa de hidrógeno verde.	6, 7, 9 y 13
Mejora y operación de la EDAR.		
Reducción de consumos energéticos y de energías en base mediante implantación de control avanzado.		
Ahorro energético en torno al 75% en iluminación mediante sustitución de luminarias a lámparas LED (ahorro de 140 MW/año).		
	Reducción del consumo eléctrico en un 0,5 % mediante bombas de agua de mar (5% ahorro por bomba).	7, 9, 12 y 13
	Ahorro energético en torno al 5% mediante implantación de instalación fotovoltaica de autoconsumo.	
	Ahorro energético mediante reducción consumo combustible, calefacción nave con aprovechamiento de calor secadores. Eliminación 3 calefactores.	
	Eliminar 3 focos de emisión al aire CO2.	
	Valorización del residuo rechazo pulper como biogás.	
	Conseguir reducción consumo gas en un 3%.	
	Reducción Kw/h en los equipos con más repercusión en un 1,25%.	
	Para 2023 el 10% de la compra de electricidad debe ser renovable.	
Certificación Residuo Cero para 2022.		
	Ahorro energético mediante reducción consumo combustible, calefacción nave con aprovechamiento de calor secadores. Eliminación 3 calefactores.	7, 9, 12 y 13
	Ahorro energético en iluminación mediante sustitución de luminarias a lámparas LED.	
	Ahorro energético mediante implantación de instalación fotovoltaica de autoconsumo. Varias de ellas ya en funcionamiento.	7, 9, y 13
	Ahorro energético en iluminación mediante sustitución de luminarias a lámparas LED.	

	Reducción del consumo eléctrico en iluminación: sustitución de luminarias por campanas LED de 200W (310 unidades).	7, 9, y 13
	Reducción del consumo eléctrico mediante la sustitución de compresor por compresos más eficiente.	
	Comienzo del proceso de cálculo de huella de carbono.	
	Consumo de materia prima reciclada.	9, y 12
	Sustitución de 66 lámparas por campanas LED (150w).	6, 7, 9, y 13
	Mejora en el sistema de tratamiento de agua mediante compra de una nueva unidad de "stripping" y un nuevo oxidador térmico RTO, de mayor eficiencia.	
	Instalación en una cubierta de 9500 m2 de placas fotovoltaicas con una potencia de generación de 675 kWp.	
	Sustitución de lámparas por lámparas con luminaria LED.	6, 9, y 13
	Mejora en el sistema de tratamiento de agua mediante descalcificadores.	

3.1.3.2 USO RACIONAL DEL AGUA

El agua es un recurso natural básico e insustituible en muchas de las actividades que desarrollamos. Conscientes de esta dependencia y de los riesgos derivados de la escasez de agua, nos hemos marcado como objetivo un uso cada vez más responsable de este recurso.

Las principales acciones llevadas a cabo para un uso más sostenible del agua son:

- Controlar el volumen de captación y consumo de aguas continentales en todas las tecnologías.
- Mejorar continuamente los procesos de las instalaciones para un menor consumo e impacto.
- Reutilizar y reciclar agua en las instalaciones.
- Realizar campañas de concienciación para conseguir un uso más eficiente y responsable del agua sanitaria en las oficinas por parte de los colaboradores.

Además, disponemos (en las sociedades pertinentes) de plantas de tratamiento (físico químico, procesos biológicos) y sistemas de medición de la calidad del agua mediante un control continuo de diferentes parámetros (temperatura, turbidez, conductividad, etc.) que permiten garantizar la vuelta al medio en las condiciones deseadas de toda el agua utilizada en las plantas pertinentes, manteniendo la calidad de vertido siempre dentro de los límites exigidos, incluso mejorándolos con respecto a los valores de agua captada.

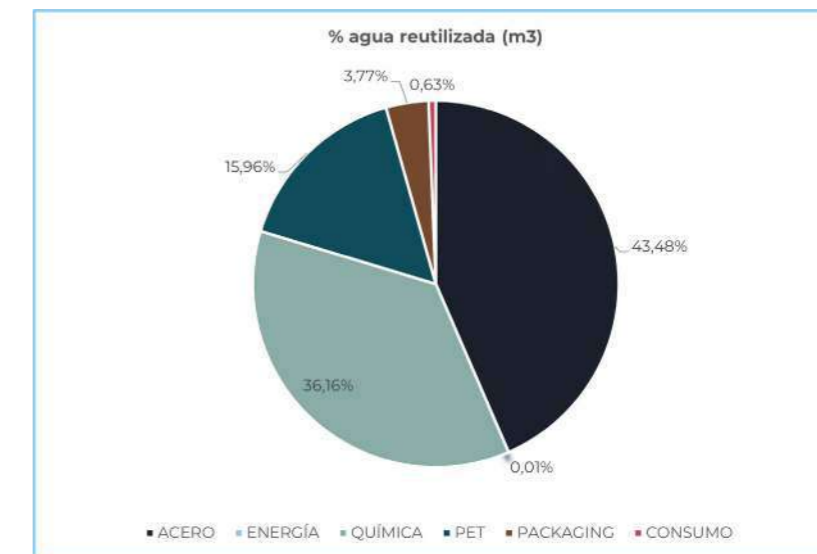
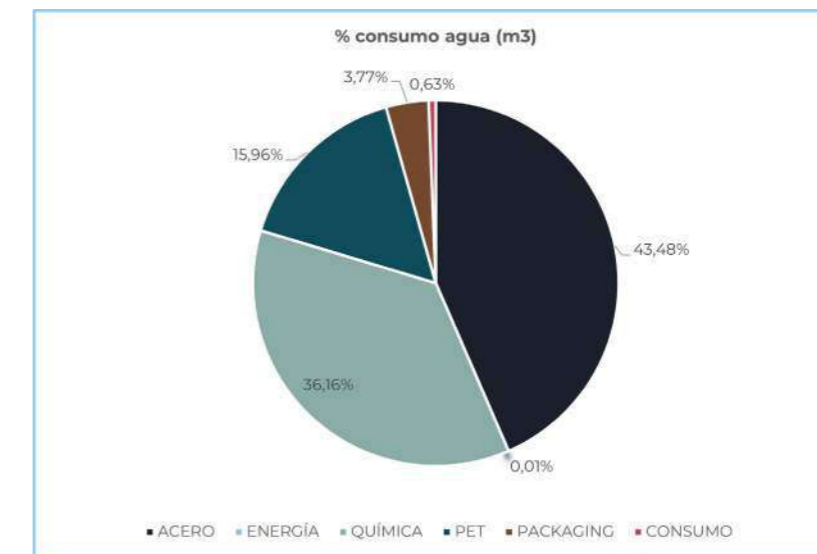
Con el fin de evitar riesgo de vertidos contaminantes que pudieran dar lugar a un impacto negativo nuestro Grupo cuenta con:

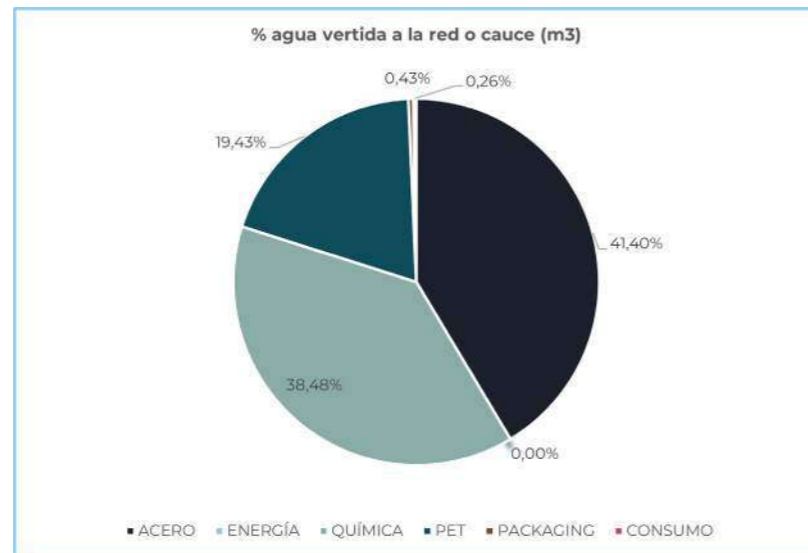
- Sistemas consolidados de información de anomalías e incidentes para establecer planes de minimización de riesgos de vertido implementando actuaciones predictivas, preventivas y correctoras que garantizan un adecuado estado del agua.
- Certificados ISO 14001 como herramientas de mejora continua.

El consumo de agua dentro de la organización (consumo interno) en 2021 incluye el consumo de agua en todas las instalaciones, edificios y oficinas del Grupo. El consumo de agua relevante de la organización en el periodo 2021 por sectores de actividad se puede observar en los siguientes cuadros:



División	Consumo agua (m3)	Agua reutilizada (m3)	Agua vertida a la red o cauce (m3)
ACERO	1.734.474,00	350.642,00	852.222,30
ENERGÍA	217,00	-	-
QUÍMICA	1.442.375,00	319.777,00	792.218,00
PET	636.506,00	30.000,00	400.000,00
PACKAGING	150.317,00	135.892,00	8.875,00
CONSUMO	25.000,00	-	5.302,00
Total general	3.988.889,00	836.311,00	2.058.617,30





En el 2021 se ha seguido trabajando en distintas áreas mediante actuaciones alineadas con los ODS 9, 12 y 13:

Sociedad	Consumo agua (m3)	Agua reutilizada (m3)	Agua vertida a la red o cauce (m3)
AGSA	2.138,00	-	-
CORRUGADOS GETAFE	332.947,00	206.729,00	126.218,00
LASAOMALLAS	2.501,00	1.609,00	-
FERROMALLAS	-	-	-
GALVACOLOR	-	-	2.531,30
IQLIT	27.141,00	-	15.463,00
IQOXE	1.415.234,00	319.777,00	776.755,00
MARCELIANO MARTÍN	1.273,00	-	-
SIDERÚRGICA BALBOA	1.395.615,00	142.304,00	723.473,00
Total general	3.176.849,00	670.419,00	1.644.440,30

En el 2021 se ha empezado a trabajar en distintas áreas mediante actuaciones alineadas con los ODS 6:

SOCIEDAD	ACTUACIÓN	ODS
	Mejora y operación de la EDAR.	6
	Mejora en el sistema de tratamiento de agua mediante compra de una nueva unidad de 'stripping' y un nuevo oxidador térmico RTO, de mayor eficiencia.	
	Mejora en el sistema de tratamiento de agua mediante descalcificadores.	

3.1.3.3 CONSUMOS DE COMBUSTIBLES

La tendencia en el consumo de combustible es la de reducir progresivamente los combustibles fósiles, por otros más eficientes.

División	Consumo gasoleo A (L)	Consumo gasoleo B (L)	% Consumo gasoleo A (L)	% Consumo gasoleo B (L)
ACERO	7.896,00	969.215,72	100,00%	92,50%
ENERGÍA	-	-	0,00%	0,00%
QUÍMICA	-	1.600,00	0,00%	0,15%
PET	-	27.319,00	0,00%	2,61%
PACKAGING	-	49.669,00	0,00%	4,74%
CONSUMO	-	-	0,00%	0,00%
Total general	7.896,00	1.047.803,72	100%	100%

3.1.3.4 GENERACIÓN DE RESIDUOS



Nuestro objetivo es reducir la generación de residuos para cualquier proceso o actividad (fabricación, construcción, operación, mantenimiento de instalaciones y centros de trabajo) y priorizar el reciclaje y reutilización de los mismos. Por eso, apostamos por el concepto de "economía circular" junto a todos los agentes que forman parte de su actividad.

La gestión de residuos se realiza conforme a las siguientes premisas:

- Minimizar la generación de residuos en origen.
- Maximizar la reutilización, reciclado y valorización de los residuos.
- Promover campañas de sensibilización sobre la minimización de residuos.
- Tratamiento y gestión específica de los residuos peligrosos.

La generación de residuos peligrosos, no peligrosos y residuos reutilizados dentro de la organización en 2021 incluye todas las instalaciones, edificios y oficinas del Grupo. La generación de residuos de la organización en el periodo 2021 por sectores de actividad se puede observar en los siguientes cuadros:

División	Residuos peligrosos (T)	Residuos no peligrosos (T)	Residuos reutilizados/ reciclados (T)
ACERO	30.808,09	198.821,84	178.916,13
ENERGÍA	0,29	7.284,98	-
QUÍMICA	94,93	1.163,35	362,82
PET	358,71	1.532,13	4.642,90
PACKAGING	193,54	6.177,98	3.457,23
CONSUMO	122,24	86,50	-
Total general	31.577,81	215.066,77	187.379,08

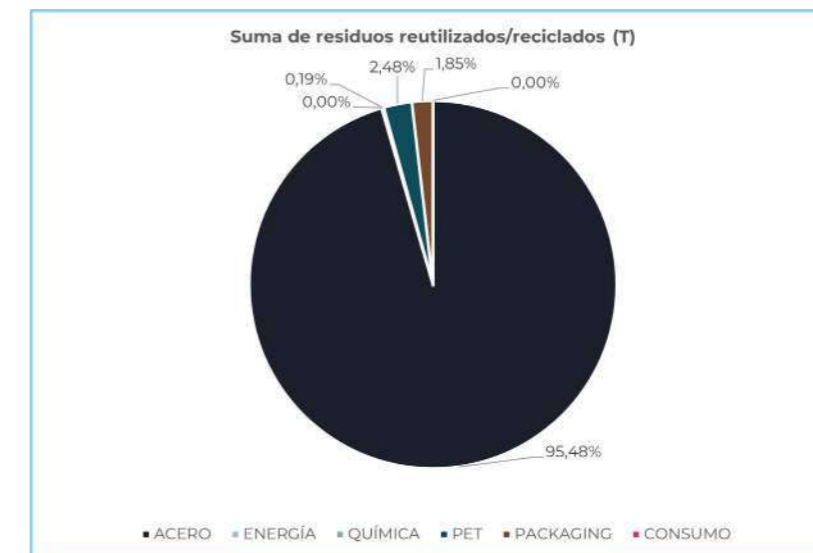


Respecto al sector y sociedades con generación de residuos más intensas los datos son los siguientes:





División Acero	Residuos peligrosos (T)	Residuos no peligrosos (T)	Residuos reutilizados/ reciclados (T)
AGSA	47,90	-	-
CORRUGADOS GETAFE	5.653,11	2.917,86	118,52
LASOMALLAS	16,18	28,70	851,80
FERROMALLAS	11,08	584,00	-
GALVACOLOR	941,60	-	-
MARCELIANO MARTÍN	-	547,17	-
SIDERÚRGICA BALBOA	24.138,22	194.744,11	177.945,81
Total general	30.808,09	198.821,84	178.916,13

División	Suma de residuos reutilizados/ reciclados (T)
ACERO	178.916,13
ENERGÍA	-
QUÍMICA	362,82
PET	4.642,90
PACKAGING	3.457,23
CONSUMO	-
Total general	187.379,08



En el 2021 se ha seguido trabajando en distintas áreas mediante actuaciones alineadas con los ODS 9, 12 y 13:

SOCIEDAD	ACTUACIÓN	ODS
	Reducción de los residuos generados por envases de T.H.T. introduciendo envases rellenables.	9.12. y 13
	Eliminación de los residuos de sales de poliol mediante su entrega a cliente: mas 580 t/año que dejarán de gestionarse como residuo.	
	Vertidos TOC al mar. Se espera poder reducirlos en más del 30%.	
	Reutilización de recursos (etilenglicol) sobrantes.	
	Industria papelera con "vertido cero".	
	Valorización del residuo rechazo pulper como biogás.	
	Certificación Residuo Cero para 2022.	
	Consumo de materia prima reciclada.	

3.1.3.5 REDUCCIÓN DE EMISIONES

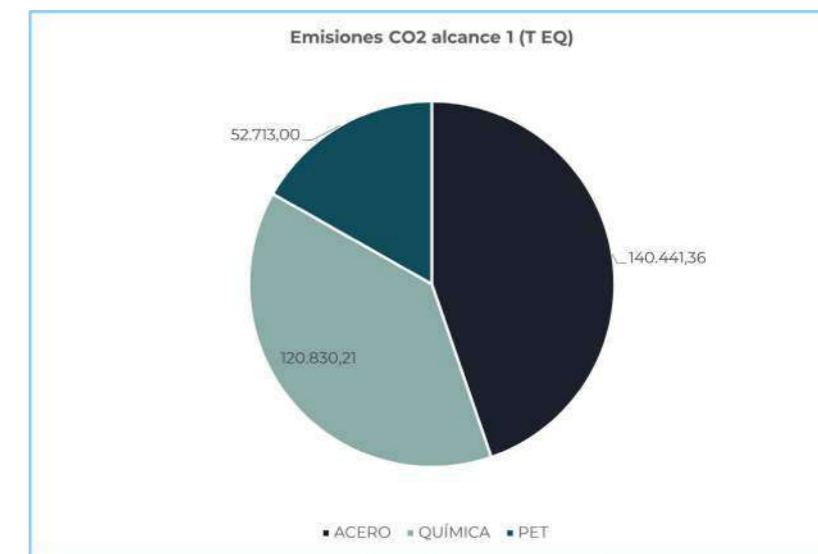
Respecto a las emisiones de gases efecto invernadero (GEI), los cálculos se realizan siguiendo las indicaciones dadas al respecto (valor calorífico de gas natural, factor de emisión y factor de oxidación, etc.) por el Ministerio de Transición Ecológica. Estas emisiones son debidas principalmente al consumo de gas natural y otros en los procesos productivos y al consumo de gasóleo, electricidad, transporte, etc.



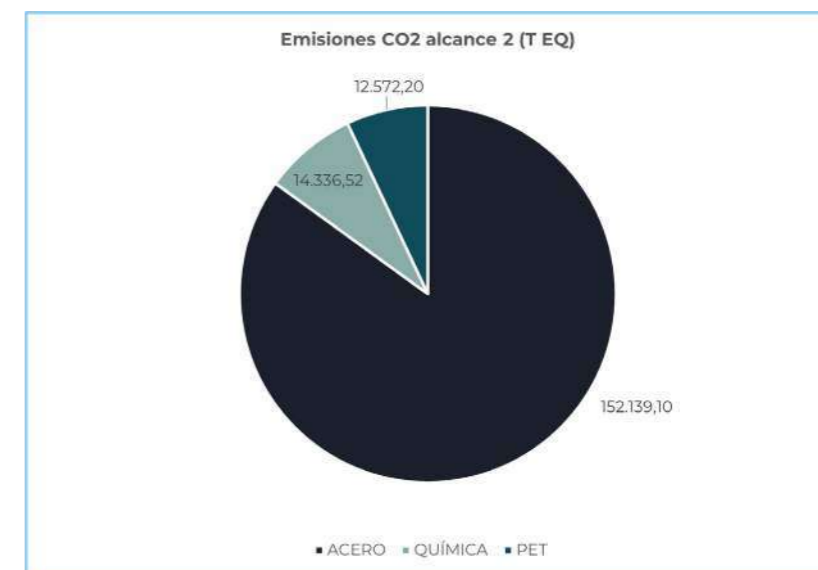
División	Emisiones CO2 alcance 1 (T EQ)	Emisiones CO2 alcance 2 (T EQ)	Emisiones CO2 alcance 3 (T EQ)
ACERO	140.441,36	152.139,10	-
ENERGÍA	448,13	158,11	391,43
QUÍMICA	120.830,21	14.336,52	-
PET	52.713,00	12.572,20	-
PACKAGING	19.893,94	9.421,96	-
CONSUMO	-	-	-
Total general	334.326,64	188.627,89	391,43

División	Emisiones CO2 alcance 1 (T EQ)	Emisiones CO2 alcance 2 (T EQ)	Emisiones CO2 alcance 3 (T EQ)
ACERO	42,01%	80,66%	0,00%
ENERGÍA	0,00%	0,00%	0,00%
QUÍMICA	0,13%	0,08%	100,00%
PET	5,95%	4,99%	0,00%
PACKAGING	15,77%	6,67%	0,00%
CONSUMO	36,14%	7,60%	0,00%
Total general	100,00%	100,00%	100,00%

Mas del 90% de las emisiones de alcance 1 son generadas por:



Mas del 90% de las emisiones de alcance 2 son generadas por:



Las sociedades que tienen asignados derechos de emisión de gases efecto invernadero y quienes registran reglamentariamente dichas emisiones son: Matías Gomá Tomás, S.A., Industrias Químicas del Óxido de Etileno, S.A., Plastiverd Pet Reciclado, S.A. y subgrupo Gallardo Balboa.

Sociedad	Emisiones CO2 alcance 1 (T EQ)	Emisiones CO2 alcance 2 (T EQ)	Emisiones CO2 alcance 3 (T EQ)
AGSA	-	1,123.78	
ALTER ENERSUN	-	1.03	
CORRUGADOS GETAFE	21,319.23	53.17	-
CORRUGADOS LASAO	105.28	1,321.24	-
LASAOMALLAS	36.54	1,374.23	-
GALVACOLOR	-	466.71	-
GAS EXTREMADURA	448.13	102.04	391.43
GES	-	55.04	-
IQLIT	22.21	278.11	
IQOXE	120,808.00	14,058.41	-
MARCELIANO MARTÍN	892.31	113.84	
MATÍAS GOMÁ TOMÁS	16,762.00	7,928.68	-
ONDUPACK	3,131.94	1,493.28	
ONDUPET	-	2,968.20	-
PERSEIDA	-	-	-
PLASTIVERD	52,713.00	9,604.00	-
SIDERÚRGICA BALBOA	118,088.00	147,686.13	-
SIKNO	-	-	-
Total general	334,326.64	188,627.89	391.43

En 2021 se ha seguido trabajando en distintas áreas mediante actuaciones alineadas con los ODS 7 y 13 (además de las indicadas en apartados anteriores):

SOCIEDAD	ACTUACIÓN	ODS
	Pilotar, en el ámbito geográfico de Gas Extremadura, la introducción de gases renovables que reduzcan las emisiones de efecto invernadero como el biogás y el hidrógeno.	7. 9. 11. 12. y 13
	Reducir la huella de carbono mediante la introducción de gas natural en lugar de energías más contaminantes como el gasóleo, el butano o el carbón disminuyendo igualmente las emisiones de óxidos nitrosos, óxidos de azufre y partículas sólidas.	7. 9. 11. 12. y 13
	Reducir la huella de carbono de las actividades propias de la empresa digitalizando procesos prescindiendo del papel. Mediante este plan, en el último año hemos eliminado más de 20.000 documentos en papel.	7. 9. 11. 12. y 13
	Reducir las fugas controladas a la atmósfera de gas natural.	7. 9. 11. 12. y 13
	Reducción de las emisiones de CO2 por el proyecto de la planta de carbonato de etileno y desarrollo de nuevas iniciativas empresariales.	7. 9. 12. y 13
	Emisiones NOx: se espera poder reducir en unas de 3 t/año y se garantizará el límite de emisión en las calderas auxiliares.	7. 9. 12. y 13
	Emisiones difusas con dos actuaciones: - Medidas de emisiones fugitivas: el programa de búsqueda y corrección se estima que redujo las emisiones en un 40%, quedando en 50,6 t/año. Se estima que el ahorro acumulativo puede ser de un 5% cada año. - Medidas de fugas por ultrasonidos: el ahorro en los compresores de aire de instrumentos se estima en 167 MW/año (aprox. un 10% del consumo del compresor). Ahorro acumulado 5% anual.	7. 9. 12. y 13
	Reducción del CO2 debido a las mejoras de catalizador (1-2%).	7. 9. 12. y 13

3.1.3.6 CONTAMINACIÓN ACÚSTICA

Tal como se establece en las autorizaciones aplicables a cada una de las distintas instalaciones, cumplimos lo establecido en la legislación vigente en cada una de las plantas.

Se han realizado mediciones para todas las fábricas con requisitos en sus respectivas autorizaciones, para las cuales se certifica que:



- Ningún valor medido del índice Lkeq,Ti supera los valores fijados en la legislación pertinente.
- Ningún valor diario supera los valores fijados en la legislación pertinente. Hay que destacar el afán de mejora continua del sector químico, quien colabora con la AEQT (Asociación Empresarial Química de Tarragona) y ayuntamientos en acciones conjuntas en materia de contaminación acústica. Así mismo, se han realizado estudios de ahorro energético y reducción de la contaminación acústica en Iqoxe e Iqlit.

3.1.3. 7 CONTAMINACIÓN LUMÍNICA

Todas las zonas en las que se encuentran ubicadas las empresas pertenecientes al Grupo son áreas industriales con sus respectivas autorizaciones ambientales. No existen restricciones desde este punto de vista en ninguna de ellas.

Hay que destacar el afán de mejora continua del sector químico, quien colabora con la AEQT (Asociación Empresarial Química de Tarragona) y ayuntamientos en acciones conjuntas en materia de contaminación lumínica. Así mismo, se han realizado estudios de ahorro energético y reducción de la contaminación acústica en Iqoxe y Perseida.

3.1.3. 8 ECONOMÍA CIRCULAR

Para nosotros la economía circular es un elemento clave para un desarrollo sostenible y supone una oportunidad como motor para la acción climática y la transición energética.

Nuestro modelo energético sostenible, que apuesta por la descarbonización y electrificación de la economía además de por la innovación, se alinea directamente con la economía circular a través de la reducción de emisiones, el uso de recursos renovables para la producción, la mejora de la eficiencia, la optimización de recursos y la maximización del aprovechamiento de los residuos.



Seguimos apostando por la sostenibilidad. Objetivo: invertir 45 millones de euros en hidrógeno verde y ser proveedor de fabricantes de baterías.

Los retos de la sostenibilidad no se pueden abordar de manera aislada, sino de una manera holística. Por esta razón, definimos nuestro modelo de economía circular que integra, junto con nuestras operaciones, toda la cadena de valor, desde los proveedores hasta los clientes. Se persigue así, no solo mejorar la circularidad de nuestra actividad, sino la mejora de nuestros proveedores, así como ofrecer a nuestros clientes productos que avancen hacia la circularidad de la economía.

Hemos puesto el foco en fomentar y concienciar sobre esta nueva manera de ver el mundo y de cuidar el medioambiente. Una metodología donde prima la reducción del uso de recursos naturales, se apuesta por un sistema eléctrico basado en renovables y donde el mejor residuo es aquel que no se produce y, los que son inevitables, se consideran recursos que pueden ser reintroducidos de nuevo en el ciclo productivo. Todo ello, gracias a una visión regenerativa basada en la innovación (de modelos de negocio, producto y procesos), la colaboración, la sensibilización y la concienciación.

Respecto a la eficiencia en el uso de recursos naturales, en nuestro compromiso por promover una economía circular, continuamos apostando por las tecnologías más eficientes por unidad de producción y con menor impacto ambiental. Esto se ve reflejado en las siguientes acciones:

- Apuesta por el desarrollo de las energías renovables.
- Sustitución de tecnologías convencionales por otras de producción con menos emisiones.
- Selección de aquellos productos que tengan un menor impacto ambiental.
- Gestión y uso sostenible de consumibles, respetando siempre el medio natural tomando las medidas necesarias para disminuir riesgos de afección al mismo.
- Apuesta por tecnologías que mejoren la eficiencia en el consumo de agua.

Hay que destacar que la División Acero de CL Grupo Industrial dispone de certificados de sostenibilidad siderúrgica, tanto en A.C. Siderúrgica Balboa, S.A. como en Corrugados Getafe, S.L.

Además, AENOR ha otorgado recientemente a Siderúrgica Balboa y Corrugados Getafe la certificación Marca N Sostenible.



3.1.3.9 BIODIVERSIDAD

Conscientes de los riesgos que la pérdida de biodiversidad supone para el medioambiente, la sociedad y la economía y en coherencia con nuestro compromiso con el desarrollo sostenible, la defensa y protección del medioambiente, entendemos que el respeto a la biodiversidad y a los ecosistemas debe situarse en un lugar protagonista dentro de la estrategia empresarial. Por eso, apoyaremos las estrategias regionales y trabajaremos en el desarrollo de energías limpias responsables con la naturaleza como fuente de desarrollo sostenible, en línea con los Objetivos de Desarrollo Sostenible de las Naciones Unidas, integrados en nuestra estrategia.

Así, la protección y conservación de la biodiversidad se integra en nuestra gestión mediante el establecimiento de los principios básicos de actuación. Se definen cuatro líneas de acción prioritarias:

- El fomento de la protección, conservación y el uso sostenible del capital natural aplicando los principios de jerarquía de mitigación (evitar, mitigar, restaurar y como último recurso compensar) evitando la localización de nuevos proyectos en áreas protegidas y mediante la adopción de acciones específicas preventivas, paliativas y compensatorias en las zonas que se puedan ver afectadas por las instalaciones del Grupo.
- La promoción del conocimiento y la investigación del entorno, adoptando un enfoque preventivo e integrando en la gestión del capital natural las mejores prácticas a lo largo de todo ciclo de vida.
- La involucración con los grupos de interés, considerando sus necesidades y expectativas en materia de biodiversidad para su integración en planes de acción y colaborando en proyectos de investigación.
- La comunicación, sensibilización y formación, tanto a nivel interno como externo.

Además, en todos los proyectos aplicamos la jerarquía de mitigación (evitar, minimizar, remediar y como última opción compensar) en los procesos de evaluación de impacto ambiental (EIA). En estos se analizan las alternativas, siendo determinante evitar la localización de nuevas infraestructuras en áreas protegidas o en aquellas con alto valor en biodiversidad sin figura de protección. Antes del inicio de la tramitación, consultamos a los diversos grupos de interés sobre los nuevos proyectos e incorporamos buenas prácticas constructivas, yendo más allá de las exigencias legales aplicables en cada caso. Tras la tramitación, y durante la construcción, seguimos trabajando conjuntamente con los grupos de interés buscando que la afección ambiental sea la menor posible, colaborando también en restaurar las áreas afectadas.

3.1.4 POLÍTICA EN CUESTIONES SOCIALES Y RELATIVAS AL PERSONAL



El respeto a la dignidad de la persona y a sus derechos fundamentales constituye un elemento clave de la conducta de nuestro Grupo. Las pautas de conducta que orientan la actuación y el comportamiento de los profesionales de CL Grupo Industrial en asuntos de orden ético, social y ambiental, se recogen en el código ético y en el resto de documentos relacionados en el apartado 3.1.7. de esta memoria.

En particular, manifestamos nuestro total rechazo al trabajo infantil, al trabajo forzoso y al realizado en condiciones penosas, extremas, inhumanas o degradantes y se compromete a respetar la libertad de asociación y negociación colectiva, así como los derechos de las minorías étnicas y de los pueblos indígenas en los lugares donde desarrolle su actividad.

Este año 2021, en relación al COVID-19, hemos tomado multitud de medidas extraordinarias desde su comienzo, entre las cuales destacamos las siguientes: se han proporcionado mascarillas en los centros de trabajo así como gel hidroalcohólico individual a toda la plantilla y en puntos estratégicos, los servicios médicos han dado seguimiento y respuesta a las consultas de los colaboradores, se ha informado regularmente a la plantilla mediante correos electrónicos, cartelería e incluso un curso online de la importancia de las distancias interpersonales y resto de medidas higiénicas que han demostrado ser la mejor forma de combatir la pandemia. Adicionalmente a estas medidas generales, se han tomado otras específicas según el negocio, centro de trabajo o áreas, entre las cuales se encuentran: la prohibición de utilizar las salas de reuniones / espacios comunes, indicaciones para la correcta utilización de los vehículos de flota, medidas adicionales en el comedor, etc., (añadidas a otras medidas más drásticas tomadas durante el confinamiento nacional).

A continuación, se muestran unas tablas y gráficos en los que se desglosan el total de colaboradores del Grupo a cierre del ejercicio 2021, segregados por género, tipo de contrato, categorías profesionales, etc.

Distribución del personal de la sociedad al término del ejercicio, por categorías y sexo	Hombres		Mujeres		Total	
	Ejerc. 2021	Ejerc. 2020	Ejerc. 2021	Ejerc. 2020	Ejerc. 2021	Ejerc. 2020
	Licenciado	247	175	99	96	346
Técnico	144	135	45	33	190	168
Jefe de administración	210	189	21	49	231	238
Ayudante no titulado	78	72	19	11	97	83
Oficial administrativo	76	81	77	67	153	148
Subalternos	25	34	2	0	27	
Auxiliar administrativo	59	51	71	107	130	158
Oficial 1º y 2º	1202	1058	68	75	1270	1133
Oficial 3º	336	293	18	19	355	312
Peón	27	17	7	6	34	23
Total personal al término del ejercicio	2404	2105	428	463	2832	2534

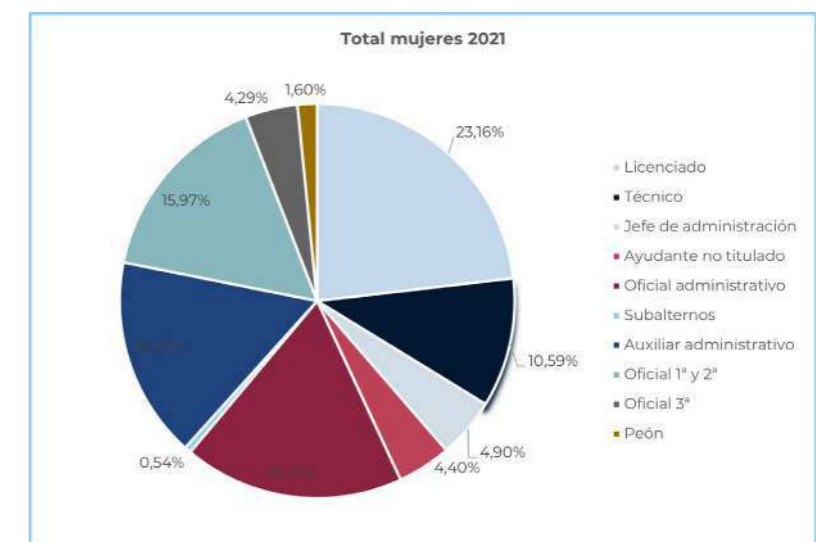
Distribución del personal medio del ejercicio, por categorías y sexo	Total	
	Ejerc. 2021	Ejerc. 2020
Licenciado	296	278
Técnico	177	173
Jefe de administración	229	242
Ayudante no titulado	105	84
Oficial administrativo	146	151
Subalternos	37	36
Auxiliar administrativo	123	159
Oficial 1º y 2º	1210	1122
Oficial 3º	322	312
Peón	43	26
Total personal medio del ejercicio	2687	2583

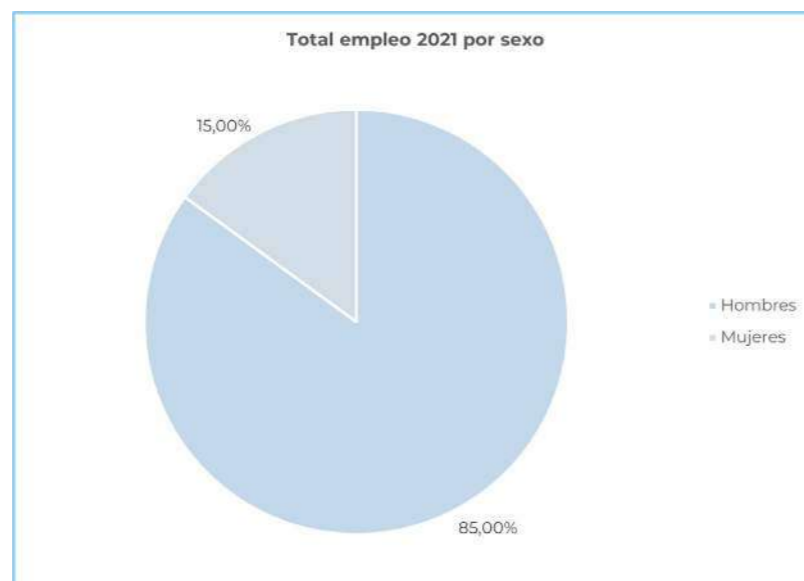
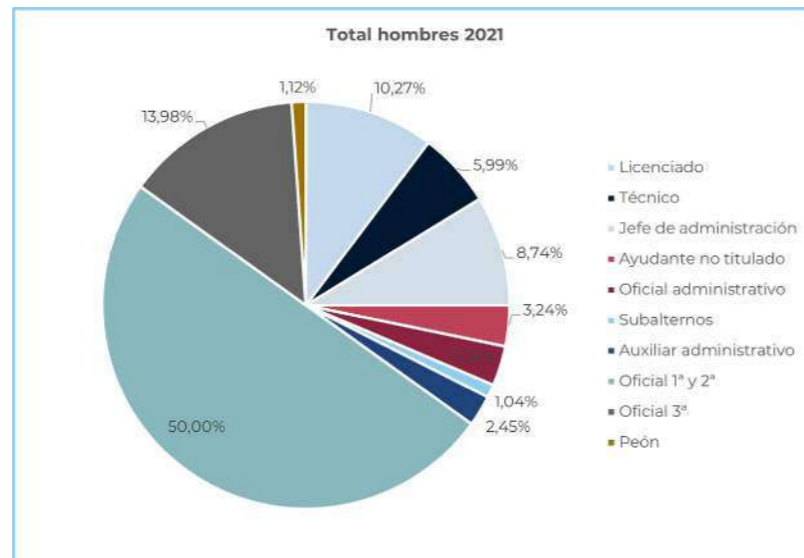
Respecto a la política de Recursos Humanos, buscamos estructuras simples (organizaciones con mínimos niveles jerárquicos) primando la austeridad, la flexibilidad y la rapidez en la toma de decisiones.

Detrás de cada gran proyecto hay un equipo de personas capaces de hacerlo realidad con éxito. Y es por ello por lo que la política de Recursos Humanos de nuestro Grupo tiene como objetivo la excelencia en el desempeño y el compromiso con los colaboradores, favoreciendo un entorno saludable y libre de discriminación, en el que atraer y fomentar el talento con una visión a largo plazo.

Así mismo, en el Grupo es de aplicación la Guía de convivencia y buenas prácticas y obligado cumplimiento para todo nuestro equipo humano.

En CL Grupo Industrial concentramos nuestros esfuerzos en la creación de un entorno propicio para atraer, motivar, desarrollar y mantener a los mejores profesionales.





Analizando las cuestiones sociales y relativas a personal por divisiones:

División	N° empleados con contrato fijo a 31/12/2021 hombres	N° empleados con contrato fijo a 31/12/2021 mujeres	N° empleados con contrato eventual a 31/12/2021 hombres	N° empleados con contrato eventual a 31/12/2021 mujeres
ACERO	42,63%	10,83%	51,38%	26,42%
ENERGÍA	21,68%	19,90%	26,18%	33,96%
QUÍMICA	7,56%	5,04%	2,93%	3,77%
PET	6,95%	3,78%	6,99%	7,55%
PACKAGING	10,28%	5,04%	8,46%	0,00%
CONSUMO	10,89%	55,42%	4,07%	28,30%
Total general	100%	100%	100%	100%

Indicador	DIVISIONES						Total general
	ACERO	ENERGÍA	QUÍMICA	PET	PACKAGING	CONSUMO	
Suma de n° empleados con contrato fijo menores de 30 años hombres	16,67%	31,58%	7,89%	10,53%	10,53%	22,81%	100,00%
Suma de n° empleados con contrato fijo menores de 30 años mujeres	20,00%	24,44%	4,44%	6,67%	0,00%	44,44%	100,00%
Suma de n° empleados con contrato eventual menores de 30 años hombres	43,06%	30,14%	5,26%	7,66%	8,67%	5,26%	100,00%
Suma de n° empleados con contrato eventual menores de 30 años mujeres	16,67%	33,33%	6,67%	6,67%	0,00%	36,67%	100,00%
Suma de n° empleados con contrato fijo >30 y <50 años hombres	43,36%	24,11%	3,92%	5,71%	12,78%	10,14%	100,00%
Suma de n° empleados con contrato fijo >30 y <50 años mujeres	10,23%	23,48%	4,55%	3,79%	7,58%	50,38%	100,00%
Suma de n° empleados con contrato eventual >30 y <50 años hombres	53,20%	26,18%	1,95%	6,69%	8,36%	3,62%	100,00%
Suma de n° empleados con contrato eventual >30 y <50 años mujeres	40,91%	36,36%	0,00%	4,55%	0,00%	18,18%	100,00%
Suma de n° empleados con contrato fijo >50 años hombres	46,41%	13,79%	15,73%	9,32%	4,85%	9,90%	100,00%
Suma de n° empleados con contrato fijo >50 años mujeres	7,87%	6,74%	6,74%	2,25%	0,00%	76,40%	100,00%
Suma de n° empleados con contrato eventual >50 años hombres	83,33%	9,52%	0,00%	2,38%	4,76%	0,00%	100,00%
Suma de n° empleados con contrato eventual >50 años mujeres	0,00%	0,00%	0,00%	100,00%	0,00%	0,00%	100,00%

Indicador	DIVISIONES						Total general
	ACERO	ENERGÍA	QUÍMICA	PET	PACKAGING	CONSUMO	
Suma de n° empleados promedio con contrato fijo a 31/12/2021 hombres	46,06%	17,92%	7,90%	7,24%	11,00%	9,88%	100,00%
Suma de n° empleados promedio con contrato fijo a 31/12/2021 mujeres	9,83%	20,41%	5,10%	4,50%	5,25%	54,90%	100,00%
Suma de n° empleados promedio con contrato eventual a 31/12/2021 hombres	57,49%	21,04%	2,53%	5,96%	7,65%	5,33%	100,00%
Suma de n° empleados promedio con contrato eventual a 31/12/2021 mujeres	25,83%	18,35%	7,83%	5,45%	5,81%	36,73%	100,00%

Analizando las cuestiones sociales y relativas a personal por divisiones:

Indicador	DIVISIONES						Total general
	ACERO	ENERGÍA	QUÍMICA	PET	PACKAGING	CONSUMO	
Suma de n° empleados promedio con contrato fijo grupo cotización 1	10,70%	16,82%	20,18%	4,57%	3,90%	43,83%	100,00%
Suma de n° empleados promedio con contrato eventual grupo cotización 1	4,84%	24,50%	14,43%	3,77%	1,88%	50,57%	100,00%
Suma de n° empleados promedio con contrato fijo grupo cotización 2	56,07%	14,00%	6,94%	3,85%	2,13%	17,02%	100,00%
Suma de n° empleados promedio con contrato eventual grupo cotización 2	12,00%	40,00%	8,64%	0,00%	0,00%	39,36%	100,00%
Suma de n° empleados promedio con contrato fijo grupo cotización 3	26,76%	51,03%	0,69%	5,29%	10,93%	5,29%	100,00%
Suma de n° empleados promedio con contrato eventual grupo cotización 3	3,40%	84,98%	4,83%	3,40%	3,40%	0,00%	100,00%
Suma de n° empleados promedio con contrato fijo grupo cotización 4	30,54%	0,00%	44,00%	21,23%	3,71%	0,52%	100,00%
Suma de n° empleados promedio con contrato eventual grupo cotización 4	13,76%	0,00%	23,73%	18,98%	9,49%	34,03%	100,00%
Suma de n° empleados promedio con contrato eventual grupo cotización 10	0,00%	0,00%	0,00%	0,00%	0,00%	100,00%	100,00%
Suma de n° empleados promedio con contrato fijo grupo cotización 10	70,35%	0,00%	0,00%	0,00%	20,56%	9,09%	100,00%
Suma de n° empleados promedio con contrato eventual grupo cotización 9	5,19%	0,00%	0,00%	13,17%	59,84%	21,80%	100,00%
Suma de n° empleados promedio con contrato fijo grupo cotización 9	75,61%	2,62%	0,00%	7,48%	5,89%	8,41%	100,00%
Suma de n° empleados promedio con contrato eventual grupo cotización 8	0,00%	0,00%	8,70%	4,18%	1,76%	85,36%	100,00%
Suma de n° empleados promedio con contrato fijo grupo cotización 8	53,16%	0,82%	8,59%	9,55%	15,00%	12,87%	100,00%
Suma de n° empleados promedio con contrato eventual grupo cotización 7	51,73%	16,93%	0,00%	1,88%	6,73%	22,72%	100,00%
Suma de n° empleados promedio con contrato fijo grupo cotización 7	50,78%	2,07%	0,00%	0,00%	3,11%	44,04%	100,00%
Suma de n° empleados promedio con contrato eventual grupo cotización 6	100,00%	0,00%	0,00%	0,00%	0,00%	0,00%	100,00%
Suma de n° empleados promedio con contrato fijo grupo cotización 6	97,27%	0,00%	0,00%	0,00%	2,73%	0,00%	100,00%
Suma de n° empleados promedio con contrato eventual grupo cotización 5	7,44%	50,82%	2,38%	4,24%	4,96%	30,17%	100,00%
Suma de n° empleados promedio con contrato fijo grupo cotización 5	17,56%	66,75%	0,63%	0,92%	4,11%	10,02%	100,00%

Indicador	DIVISIONES						Total general
	ACERO	ENERGÍA	QUÍMICA	PET	PACKAGING	CONSUMO	
Suma de n° despidos hombres	9	18	4	8	7	14	60
Suma de n° despidos mujeres	1	5	0	0	0	29	35

Indicador	DIVISIONES						Total general
	ACERO	ENERGÍA	QUÍMICA	PET	PACKAGING	CONSUMO	
Suma de n° despidos menores de 30 años hombres	0	8	0	2	2	0	12
Suma de n° despidos menores de 30 años mujeres	0	1	0	0	0	0	1
Suma de n° despidos >30 y <50 años hombres	4	34	1	4	4	9	56
Suma de n° despidos >30 y <50 años mujeres	1	3	0	0	0	15	19
Suma de n° despidos >50 años hombres	5	6	3	2	1	4	21
Suma de n° despidos >50 años mujeres	0	1	0	0	0	15	16

Indicador	DIVISIONES						Total general
	ACERO	ENERGÍA	QUÍMICA	PET	PACKAGING	CONSUMO	
Suma de n° despidos hombres grupo cotización 1	1	2	1	1	0	7	12
Suma de n° despidos mujeres grupo cotización 1	1	2	0	0	0	3	6
Suma de n° despidos hombres grupo cotización 2	2	3	0	0	0	3	8
Suma de n° despidos mujeres grupo cotización 2	0	0	0	0	0	2	2
Suma de n° despidos hombres grupo cotización 3	3	2	3	0	1	19	28
Suma de n° despidos mujeres grupo cotización 3	0	0	0	0	0	1	1
Suma de n° despidos mujeres grupo cotización 10	0	0	0	0	0	0	0
Suma de n° despidos hombres grupo cotización 10	1	0	0	0	0	0	1
Suma de n° despidos mujeres grupo cotización 9	0	0	0	0	0	0	0
Suma de n° despidos hombres grupo cotización 9	1	3	0	5	3	1	13
Suma de n° despidos mujeres grupo cotización 8	0	0	0	0	0	0	0
Suma de n° despidos hombres grupo cotización 8	0	36	1	1	3	1	42
Suma de n° despidos mujeres grupo cotización 7	0	0	0	0	0	1	1
Suma de n° despidos hombres grupo cotización 7	0	0	0	0	0	0	0
Suma de n° despidos mujeres grupo cotización 6	0	0	0	0	0	0	0
Suma de n° despidos hombres grupo cotización 6	0	0	0	0	0	0	0
Suma de n° despidos mujeres grupo cotización 4	0	0	0	0	0	0	0
Suma de n° despidos hombres grupo cotización 5	1	2	0	0	0	1	4
Suma de n° despidos mujeres grupo cotización 5	0	3	0	0	0	4	7
Suma de n° despidos hombres grupo cotización 4	0	0	1	1	0	0	2

Indicador	DIVISIONES						Total general
	ACERO	ENERGÍA	QUÍMICA	PET	PACKAGING	CONSUMO	
Promedio de remuneración media hombres	29.680,10	24.164,18	36.455,83	26.402,37	23.506,26	17.366,40	24.322,35
Promedio de remuneración media mujeres	24.327,93	13.156,34	24.844,57	27.053,92	21.952,93	16.893,94	20.573,10

Indicador	DIVISIONES						Total general
	ACERO	ENERGÍA	QUÍMICA	PET	PACKAGING	CONSUMO	
Promedio de remuneración media menores de 30 años hombres	20.776,42	1.922,96	22.295,47	12.137,87	17.136,66	9.339,31	13.471,54
Promedio de remuneración media menores de 30 años mujeres	11.640,68	1.927,77	16.540,25	12.428,12	-	9.640,34	8.586,47
Promedio de remuneración media >50 años mujeres	15.782,98	12.025,61	31.244,84	30.559,89	1.243,75	21.027,21	18.050,23
Promedio de remuneración media >50 años hombres	32.263,39	24.169,87	45.645,39	34.088,48	25.723,31	18.927,40	27.518,44
Promedio de remuneración media >30 y <50 años mujeres	24.430,73	13.325,09	26.223,71	26.835,52	22.889,66	16.321,99	20.703,43
Promedio de remuneración media >30 y <50 años hombres	29.345,08	24.692,95	31.394,21	25.545,06	24.578,94	18.075,32	24.082,69

Indicador	DIVISIONES						Total general
	ACERO	ENERGÍA	QUÍMICA	PET	PACKAGING	CONSUMO	
Promedio de remuneración media hombres grupo cotización 1	61.488,57	32.334,44	41.969,21	51.836,29	40.146,64	24.389,60	40.921,49
Promedio de remuneración media mujeres grupo cotización 10	-	-	-	-	-	7.626,10	2.542,03
Promedio de remuneración media hombres grupo cotización 10	11.497,33	-	-	-	4.045,51	135,10	2.948,06
Promedio de remuneración media mujeres grupo cotización 9	1.448,15	1.690,10	-	15.133,29	7.530,69	6.949,84	5.012,45
Promedio de remuneración media hombres grupo cotización 9	25.099,19	1.722,61	-	12.076,72	19.227,91	6.621,99	11.393,53
Promedio de remuneración media mujeres grupo cotización 8	7.700,00	-	7.914,53	8.496,73	-	8.216,16	6.189,38
Promedio de remuneración media hombres grupo cotización 8	18.421,45	2.344,67	29.386,61	26.216,56	22.996,74	9.626,60	16.550,55
Promedio de remuneración media mujeres grupo cotización 7	15.153,46	10.325,34	-	9.348,18	18.957,84	14.911,24	12.841,58
Promedio de remuneración media hombres grupo cotización 7	20.329,35	1.445,53	-	-	4.166,03	10.879,92	7.913,17
Promedio de remuneración media mujeres grupo cotización 6	1.322,12	-	-	-	-	-	264,42
Promedio de remuneración media mujeres grupo cotización 5	25.638,88	1.700,42	25.989,74	20.206,22	18.454,52	17.287,92	18.433,36
Promedio de remuneración media hombres grupo cotización 6	7.574,29	-	-	-	7.811,58	-	2.884,85
Promedio de remuneración media hombres grupo cotización 5	35.680,82	16.807,85	34.442,00	11.269,61	23.729,52	18.328,24	22.282,20
Promedio de remuneración media mujeres grupo cotización 4	4.049,11	-	31.572,34	19.354,12	4.892,66	-	8.578,55
Promedio de remuneración media hombres grupo cotización 4	9.104,32	2.489,12	41.240,74	16.724,42	16.726,73	5.945,32	13.886,44
Promedio de remuneración media mujeres grupo cotización 3	21.116,38	2.092,21	11.563,02	21.138,40	19.652,45	11.181,26	14.698,93
Promedio de remuneración media hombres grupo cotización 3	24.941,29	2.982,25	76.541,20	45.951,73	29.013,19	30.538,81	33.265,17
Promedio de remuneración media mujeres grupo cotización 2	7.464,56	20.286,00	25.995,83	-	-	16.610,15	13.200,54
Promedio de remuneración media hombres grupo cotización 2	30.940,45	23.108,79	43.358,97	32.279,77	39.080,29	10.280,67	26.997,68
Promedio de remuneración media mujeres grupo cotización 1	6.676,81	17.369,16	20.862,05	35.106,71	12.904,40	17.839,74	17.358,77

Indicador	DIVISIONES						Total general
	ACERO	ENERGÍA	QUÍMICA	PET	PACKAGING	CONSUMO	
Suma de nº empleados con discapacidad	3,00	2,00	2,00	4,00	2,00	2,00	15,00

Indicador	DIVISIONES						Total general
	ACERO	ENERGÍA	QUÍMICA	PET	PACKAGING	CONSUMO	
Suma de nº horas de absentismo	117.297,00	104.049,72	22.851,30	13.686,58	15.509,51	14.202,17	287.596,28

Indicador	DIVISIONES						Total general
	ACERO	ENERGÍA	QUÍMICA	PET	PACKAGING	CONSUMO	
Promedio de nº empleados cubiertos por convenio	100%	100%	100%	100%	100%	100%	100%

Indicador	DIVISIONES						Total general
	ACERO	ENERGÍA	QUÍMICA	PET	PACKAGING	CONSUMO	
Suma de horas de formación	6.571,00	11.756,00	1.856,00	1.849,00	1.069,00	4.490,00	27.591,00

3. DILIGENCIA DEBIDA: POLÍTICAS Y RESULTADO DE APLICACIÓN DE DICHAS POLÍTICAS

Indicador	Total general
Promedio de remuneración media hombres	24.322,35
Promedio de remuneración media mujeres	20.573,10
Brecha	15%

Respecto a las remuneraciones devengadas por Consejo de Administración:

Indicador	Año	
	2020	2021
Sueldos	550.966,45	544.380,26
Retribuciones en especie	4.953,90	681,30
Total	555.920,35	545.061,56

Somos un grupo empresarial comprometido con la formación continua de nuestros colaboradores. Por eso, desarrollamos un plan de formación adecuado a estas necesidades. Los compromisos adquiridos con la formación y desarrollo de nuestros profesionales son extensibles a todas las categorías profesionales, a todos los grados de responsabilidad y no hace diferencias de género. Hay que destacar que a lo largo de la pandemia de la COVID-19, los equipos de formación de los diversos países se han adaptado con agilidad, han establecido prioridades y han revisado las soluciones de aprendizaje para garantizar que la formación crítica se haya seguido impartiendo de forma segura y haya sido evaluada en función de los riesgos, respetando las directrices y la legislación vigente en cada caso.

Además, tenemos un fuerte compromiso con las políticas de igualdad, adaptando continuamente los planes de igualdad de cada una de nuestras empresas. De la misma manera, nuestra plantilla cuenta con personas con discapacidad plenamente integradas y que desarrollan su actividad laboral en todos sus ámbitos, con plena inclusión y accesibilidad.

En relación con la seguridad y salud en el trabajo, en España, las sociedades del Grupo disponen de un sistema de gestión de la seguridad y salud laboral diseñado conforme a los requisitos legales que son de aplicación: Artículo 16.1 de la Ley 31/1995, de prevención de riesgos laborales, y Artículo 2. Plan de prevención de riesgos laborales, del R.D. 39/1997, por el que se aprueba el Reglamento de los Servicios de Prevención. En el resto de las sociedades se dispone de sistemas de gestión de la seguridad y salud laboral diseñado conforme a los requisitos locales. Además, varias de las sociedades disponen de sistemas de gestión de la seguridad y salud certificados conforme a la norma ISO 45001.

División	Nº accidentes con baja (mujeres)	Nº accidentes con baja (hombres)	Nº accidentes graves (mujeres)	Nº accidentes graves (hombres)	Nº accidentes sin baja (mujeres)	Nº accidentes sin baja (hombres)	Nº accidentes leves (mujeres)	Nº accidentes leves (hombres)
ACERO	-	75,00	-	2,00	1,00	58,00	-	75,00
ENERGÍA	-	4	-	-	-	22	-	26
QUÍMICA	1,00	7,00	-	-	1,00	5,00	2,00	12,00
PET	2	15	-	-	-	11	2	26
PACKAGING	-	15,00	-	-	-	17,00	-	13,00
CONSUMO	8	3	-	-	5	5	8	3
Total general	11	119	-	2	7	118	12	155

3. DILIGENCIA DEBIDA: POLÍTICAS Y RESULTADO DE APLICACIÓN DE DICHAS POLÍTICAS

Respecto a la política en materia laboral, conciliación y accesibilidad, esta se encuentra regulada en convenios colectivos de empresa (salvo convenios colectivos nacionales) en los que se establecen criterios de flexibilidad horaria, adaptabilidad, etc.

En CL Grupo Industrial aplicamos la política de diálogo social e interlocución con nuestros colaboradores, los representantes legales de los trabajadores, sindicatos y demás agentes sociales. De esta manera, promovemos la realización de acuerdos a través de la negociación colectiva y en los distintos procesos de carácter colectivo que se llevan a cabo, con transparencia, constituyendo comités de seguimiento y facilitando a los colaboradores y a los representantes de los trabajadores toda la información necesaria.

Se realiza el seguimiento de los procedimientos colectivos, negociación colectiva y diálogo social (que supone la principal herramienta para identificar necesidades y sensibilidades de los diferentes grupos de interés) definiendo asimismo los criterios generales de actuación, seguimiento y coordinación de los planes de formación, de igualdad y gestión de la diversidad y la discapacidad.

Mantenemos un firme compromiso con nuestro capital humano como principal activo y clave de éxito, y apostamos por un modelo social comprometido con la excelencia profesional y la calidad de vida.

Nuestra responsabilidad es crear un entorno de trabajo donde todas las personas se sientan representadas y valoradas por sus diferencias y que genere oportunidades para que todos puedan desplegar su máximo potencial. Asimismo fomentamos una cultura basada en la meritocracia, la igualdad de oportunidades, la no discriminación y la promoción de la diversidad e inclusión como prioridad estratégica para el crecimiento sostenible.

División	Nº horas absentismo
ACERO	19.472,00
ENERGÍA	1040
QUÍMICA	22.850,85
PET	13901
PACKAGING	7.328,00
CONSUMO	8631,84
Total general	73.223,69

División	Promedio de Índice de frecuencia	Promedio de Índice de gravedad
ACERO	40,57	1,13
ENERGÍA	0,43	0,01
QUÍMICA	17,12	0,15

Sociedad	Índice de frecuencia	Índice de gravedad
AGSA	15,76	0,38
ALTER ENERSUN	-	-
CORRUGADOS GETAFE	42,97	1,63
FERROMALLAS	5,88	0,04
GALVACOLOR	-	-
GAS EXTREMADURA	-	-
GES	1,29	0,04
IQLIT	15,54	0,12
IQOXE	18,69	0,17
LASAOMALLAS	111,45	2,65
MARCELIANO MARTÍN	69,56	1,90
MATIAS GOMÁ TOMÁS	19,77	1,77
ONDUPACK	49,07	1,27
ONDUPET	90,96	2,61
PERSEIDA	56,83	1,44
PLASTIVERD	42,06	0,73
SIDERÚRGICA BALBOA	38,38	1,29
SIKNO	19,62	0,15

La aportación del Grupo en materia de diversidad e inclusión contribuye a la consecución de los Objetivos de Desarrollo Sostenible (ODS) y se concreta en compromisos con un carácter transversal:

- ODS 5: sigue impulsando la igualdad salarial entre hombres y mujeres, dentro de su Política de igualdad de oportunidades y conciliación, contemplando igual retribución a hombres y mujeres por el mismo trabajo y revisión salarial con criterios comunes para los dos géneros.
- ODS10: para seguir potenciando su compromiso con la diversidad e inclusión de colectivos vulnerables.

3.1.5 POLÍTICA EN MATERIA DE RESPETO A LOS DERECHOS HUMANOS

El respeto a la dignidad de la persona y a sus derechos fundamentales constituye un elemento clave de la conducta de nuestro Grupo. Las pautas de conducta que orientan la actuación y el comportamiento de nuestros profesionales en asuntos de orden ético, social y ambiental, se recogen en el vigente código ético.



En particular, manifestamos nuestro total rechazo al trabajo infantil, al trabajo forzoso y al realizado en condiciones penosas, extremas, inhumanas o degradantes y nos comprometemos a respetar la libertad de asociación y negociación colectiva, así como los derechos de las minorías étnicas y de los pueblos indígenas en los lugares donde desarrollemos nuestra actividad.

Asimismo, evitaremos la relación con aquellos grupos de interés de los que se tenga constancia que han incurrido en algún incumplimiento legal, fiscal, laboral, ambiental, en materia de seguridad y salud o de derechos humanos.

En CL Grupo Industrial velamos por el cumplimiento de los requisitos legales aplicables en materia de derechos humanos, laborales y ambientales por parte de todos los intervinientes, así como nuestra involucración en los esfuerzos dirigidos a prevenir la corrupción.

Actualmente existen diversas políticas implantadas, además de un código ético y de conducta, de alcance y de obligado cumplimiento para todos los centros corporativos del Grupo en las que se establecen requisitos por y para proveedores, colaboradores, clientes, personal y resto de grupos de interés que garantizan el respeto en todo momento de los derechos humanos.

Actualmente, se sigue trabajando en la implementación y mejora del Programa de cumplimiento (Compliance), que ya exige el cumplimiento de distintos procedimientos y políticas indicados en apartado 3.1.7. de esta memoria.

3.1.6 POLÍTICA EN MATERIA DE LUCHA CONTRA CORRUPCIÓN Y SOBORNO

El sistema de cumplimiento del Grupo se define como el conjunto de normas sustantivas, procedimientos formales y actuaciones materiales que tienen por objeto prevenir, evitar y mitigar el riesgo de conductas irregulares o contrarias a la ética o a la ley que puedan ser cometidas por profesionales de CL Grupo Industrial en el seno de la organización y garantizar la actuación de esta conforme a los principios éticos y la legislación aplicable (el "sistema de cumplimiento"). Forman parte asimismo del sistema de cumplimiento los órganos y direcciones que tienen encomendadas directamente su gestión y desarrollo.

Las partes interesadas pertinentes deberán pasar por un proceso objetivo de homologación previa que incluirá entre otros, el seguro cumplimiento de sus obligaciones a nivel fiscal, laboral, de derechos humanos, prácticas anticorrupción y la legislación vigente de cada país en materia de prevención de riesgos laborales y de protección de datos. La dirección de CL Grupo Industrial, en virtud de procedimientos internos, establece las pautas y/o principios que guían la relación con sus grupos de interés.

Además, velamos por el cumplimiento de los requisitos legales aplicables en materia de derechos humanos, laborales y ambientales por parte de todos los intervinientes en el desarrollo de la actividad, así como la involucración en los esfuerzos dirigidos a prevenir la corrupción.

Desde la dirección del Grupo se supervisa y se lucha activamente para prevenir posibles delitos. Actualmente se sigue trabajando en la implementación y mejora de un programa de cumplimiento para la prevención de delitos, así como de un Programa de cumplimiento (Compliance) que estandarice, mediante procedimientos, los requisitos establecidos en materia de lucha contra la corrupción y el soborno.

Como Grupo, en ningún momento hemos estado inmersos en investigaciones o procedimientos de este tipo, por lo que las medidas de prevención se están llevando a cabo con éxito.

3.1.7 POLÍTICAS SOBRE OTROS ASPECTOS

En CL Grupo Industrial desplegamos una fuerte implicación con vocación de permanencia con las comunidades en las que operamos. Las compañías del Grupo realizan significativas aportaciones a la sociedad: inversiones en infraestructuras básicas, fomento de redes de proveedores locales, creación de puestos de trabajo cualificados, etc., además de actuar de palanca para el desarrollo de la zona.

Con el objetivo de minimizar, mitigar y compensar los impactos socioeconómicos que pudiesen originar nuestras instalaciones, realizamos diferentes tipos de acciones habitualmente establecidas y acordadas con las autoridades locales y con los distintos grupos de interés, tales como la protección de la biodiversidad, la creación de empleo directo e indirecto, cursos de formación para profesionales, actividades de apoyo a emprendedores, entre otras medidas. Además, llevamos a cabo distintas acciones de patrocinio y mecenazgo.

Somos un grupo de empresas comprometido desde nuestros inicios con el desarrollo local, estableciendo nuestros servicios centrales en Jerez de los Caballeros, un municipio de 10.000 habitantes de Extremadura, apostando siempre por el talento, el desarrollo y el crecimiento local. En cuanto a las acciones de asociación o patrocinio, siempre se llevan a cabo de manera responsable y conociendo a quién van dirigidas estas ayudas.

La repercusión de nuestra actividad en un entorno local (centros corporativos del Grupo) se concentra, principalmente, en el empleo generado, el servicio ofrecido a sus grupos de interés y en la gestión, control y cumplimiento de requisitos legales en materia ambiental, así como el control y prevención de la contaminación.

La relación con los grupos de interés es de carácter colaborativo, atendiendo en todo momento las posibles quejas para su resolución inmediata.

Desde el Grupo cumplimos con el marco fiscal correspondiente y nuestras obligaciones tributarias en España.

Las subvenciones recibidas no representan más que el 0,3% de nuestros ingresos, los cuales se encuentran debidamente fiscalizados por el organismo supervisor.

Actualmente, se sigue trabajando en la implementación y mejora del Programa de cumplimiento (Compliance) que ya exige el cumplimiento de distintos procedimientos y políticas en distintas materias:

Documento	Proceso
Código ético	RRHH + Compliance
Sistema disciplinario	RRHH + Compliance
Estatuto órgano cumplimiento	Compliance
Reglamento órgano cumplimiento	Compliance
Política de RRHH	RRHH
Política gastos colaboradores	RRHH
Política vehículos	RRHH
Política retribución variable	RRHH
Política derechos humanos	RRHH
Política de conflicto de intereses	RRHH
Política de regalos y atenciones	RRHH
Política protección de datos y confidencialidad	Sistemas
Política de uso de sistemas informáticos	Sistemas
Política de seguridad de la información	Sistemas
Política de uso aceptable de recursos informáticos	Sistemas
Política fiscal	Financiero
Política anticorrupción	Financiero
Política de cobros y pagos	Financiero
Política de subvenciones, donaciones y mecenazgos	Financiero
Política de contratación con clientes	Jurídico
Política de contratación con proveedores, contratistas y Due Diligence	Compras
Política de contratación	Compras
Política de gestión de incidencias	Compliance
Política gestión de incidentes de seguridad	Sistemas
Política de clasificación de la información	Sistemas
Política de copias de seguridad	Sistemas
Política de teletrabajo	Sistemas
Política de uso de dispositivos móviles	Sistemas
Política de seguridad de redes wifi	Sistemas

En el 2021 se ha seguido trabajando en distintas áreas mediante actuaciones alineadas con los ODS 7 y 13:

SOCIEDAD	ACTUACIÓN	ODS
 <p>Gas Extremadura Tu energía natural</p>	Trabajar con la Universidad de Extremadura en proyectos de colaboración público/privada que estimule la investigación, la formación y la industrialización en Extremadura.	7 y 17
	Aprovechar la experiencia en teletrabajo y las nuevas tecnologías para favorecer la conciliación de la vida familiar e incrementar la productividad mejorando la satisfacción de los colaboradores y la proximidad a las zonas de intervención profesional.	8
	Colaborar con los organismos públicos, el tejido empresarial y la sociedad en general estimulando la industrialización de la región.	7 y 17
	Mantener e incrementar el número de empresas del ámbito de actuación de Gas Extremadura que colaboran directamente con la compañía incrementando así el número de trabajadores directamente relacionadas con la actividad de la empresa.	8
	Participar en proyectos educativos que estimulen el talento en la etapa de formación de los jóvenes.	4 y 8
 <p>GES GLOBAL ENERGY SERVICES</p>	Contratación de personal en la zona tanto personal propio de GES como autónomos y servicios de empresas locales (maquinaria, alquileres de servicios). Indirectamente, potenciando los consumos en la zona en: estaciones de servicio de gasolina, suministros locales (papelería, ferretería, etc.), servicios de limpieza, recogida de residuos, zahorras, etc.	1, 2, 8, y 12
	Facilidades para la formación de las personas promoviendo su desarrollo interno en GES y a nivel del Grupo. El objetivo primordial es evitar accidentes y cuidar el medioambiente en paralelo con el desarrollo de capital humano	3, 4 y 8
	Portal del empleado con ofertas de empleo internas y posibilidad de rotación entre empresas del Grupo. Web con ofertas de empleo. Somos una empresa centrada en los colaboradores que comprende la importancia del equilibrio entre la vida personal y laboral.	8
	En la fase de ejecución de los proyectos se contemplan los siguientes aspectos: adaptación al entorno donde desarrollamos la actividad, aportación de paz social, cumplimiento de la legalidad.	11
	Participación modelo gestión avanzada Euskalit 2. En lo que respecta a actuaciones ambientales, la propia actividad de la empresa (construcción y mantenimiento de instalaciones de energía renovables) refuerza nuestro compromiso con la sostenibilidad medioambiental. Trabajamos concienciando a los colaboradores para FALTA TEXTO	17
 <p>GRUPO INDUSTRIAL Industria con alma</p>	Buenas prácticas ambientales mensuales. Fomento del consumo responsable (agua, luz, combustible). Contratación de empresas de servicios y proveedoras de bienes valorando su certificación ambiental que asegure compromiso ambiental.	4, 6, 7 y 12

RIESGOS Y OPORTUNIDADES

4

4.1 DETECCIÓN DE RIESGOS

Los principales riesgos detectados por la organización en la última evaluación realizada han sido los siguientes:

No. de Riesgo	Origen, Departamento o Proceso	Riesgo/Oportunidad	Impacto	Probabilidad	Evaluación	
					Valor	Nivel
1	Departamento de Marketing	Disminución de las ventas. Crisis económica	Medio	Media	9	Importante
2	Departamento de Marketing	Venta directa en decadencia	Medio	Media	9	Importante
3	Departamento de Marketing	Oportunidad: Venta a través de nuevos canales digitales, alternativo a las necesidades derivadas del COVID-19	Alto	Alto	16	Muy grave
4	Departamento de atención al cliente	Pérdida de clientes por mala atención	Alto	Bajo	8	Apreciable
5	Departamento de exportación	Retrasos en los envíos debido a la crisis sanitaria	Medio	Medio	9	Importante
6	Departamento de exportación	Falta de suministros y/o atención al cliente/proveedores de servicios y/o acreedores	Alto	Medio	12	Importante
7	Todos los departamentos	Crisis económica a nivel mundial	Alto	Alto	16	Muy grave
8	RRHH	Desaprovechamiento de recursos, tiempo y financiera (bonificaciones), personal poco formado	Medio	Bajo	6	Apreciable
9	Jurídico	Falta de información sobre los cambios legislativos	Medio	Bajo	6	Apreciable
10	Sistemas	Pérdida de información confidencial y de trabajo	Medio	Medio	9	Importante
11	Compras	Falta de suministros insumos	Alto	Medio	12	Importante
12	Todos	Necesidades urgentes vs trabajo necesario	Alto	Alto	16	Muy grave
13	Todos	Escases de Epi's e incumplimiento de las medidas de protección	Alto	Alto	16	Muy grave
14	Departamento de atención al cliente	Insatisfacción de cliente por mala atención	Medio	Bajo	6	Apreciable

4.2 EVALUACIÓN DE RIESGOS

Dado que la sociedad matriz tiene implantado y certificado un sistema de gestión conforme a la norma ISO 9001:2015, y como la identificación y evaluación es uno de los principales nuevos puntos exigidos por dicha norma, se dispone de un procedimiento de identificación y evaluación de riesgos donde se define la metodología utilizada por el Grupo para la evaluación que es la siguiente:

MATRIZ DE VALORACIÓN DE RIESGOS		GRAVEDAD (IMPACTO)				
		MUY BAJO 1	BAJO 2	MEDIO 3	ALTO 4	MUY ALTO 5
APARICIÓN (PROBABILIDAD)	MUY ALTA 5	5	10	15	20	25
	ALTA 4	4	8	12	16	20
	MEDIA 3	3	6	9	12	15
	BAJA 2	2	4	6	8	12
	MUY BAJA 1	1	2	3	4	5

El siguiente código de colores indica la valoración de significancia:

	Riesgo muy grave. Requiere preventivas urgentes. No se debe iniciar el proyecto sin la aplicación de medidas preventivas urgentes y sin acotar sólidamente el riesgo.
	Riesgo importante. Medidas preventivas obligatorias. Se deben controlar fuertemente las variables de riesgo durante el proyecto.
	Riesgo apreciable. Estudiar económicamente si es posible introducir medidas preventivas para reducir el nivel de riesgo. Si no fuera posible, mantener las variables controladas.
	Riesgo marginal. Se vigilará aunque no requiere medidas preventivas de partida.

4.3 ACCIONES QUE MITIGAN EL POSIBLE EFECTO DE LOS RIESGOS

Las acciones previstas para mitigar el efecto de los riesgos identificados se basan en la creación de un modelo de dirección y gestión basado en la permanente innovación, atento a las nuevas tendencias y a la creación de nuevos servicios y productos sobre la base de una integración digital en todos los sistemas.

Esta revisión permanente de procesos y modelos organizativos huye de la inmovilidad y de antiguos enfoques ineficaces. Se promueve el establecimiento de acuerdos y alianzas de carácter estratégico con entidades e instituciones nacionales e internacionales, así como procesos de toma de decisiones adecuados a las necesidades y retos de cada momento.

4.4 OPORTUNIDADES

Las acciones previstas para mitigar el efecto de los riesgos identificados se basan en la creación de un modelo de dirección y gestión basado en la permanente innovación, atento a las nuevas tendencias y a la creación de nuevos servicios y productos sobre la base de una integración digital en todos los sistemas. Esta revisión permanente de procesos y modelos organizativos huye de la inmovilidad y de antiguos enfoques ineficaces. Se promueve el establecimiento de acuerdos y alianzas de carácter estratégico con entidades e instituciones nacionales e internacionales, así como procesos de toma de decisiones adecuados a las necesidades y retos de cada momento.

INFORMACIÓN FISCAL

5

En 2021 las subvenciones públicas recibidas ascienden a un total de 19.253.951,60 euros. Respecto al Impuesto de Sociedades pagado en 2021, procede de los 3 grupos fiscales nacionales:

- Grupo Fiscal de Cristian Lay SA: 8.495.440,51 euros
- Grupo Fiscal de Alter Enersun: 4.984.695,61 euros
- Grupo Fiscal en territorio foral de sociedades de Grupo Gallardo: 972.463,39 euros

En relación con los beneficios obtenidos en 2021, estos proceden en su práctica totalidad de las mercantiles domiciliadas fiscalmente en territorio español y asciende a 106.090.489,01 euros.

5.1 ANEXO I: CONTRIBUCIÓN DE CL GRUPO INDUSTRIAL A LOS ODS, METAS DE LA AGENDA 2030 Y REFERENCIAS APLICABLES

El desarrollo económico y social está fuertemente vinculado al uso de los recursos naturales, afectando no solo a su disponibilidad sino también a la integridad de los ecosistemas y su diversidad biológica. En CL Grupo Industrial somos conscientes de que la conservación del ecosistema constituye una condición esencial para la sostenibilidad global y, por ello, es necesario que este desarrollo sea plenamente compatible con el medioambiente.

Durante 2021 hemos podido comprobar y vivir de una forma tangible un fenómeno que se viene produciendo a mayor velocidad durante los últimos años, como es el serio declive de la biodiversidad y la degradación de los ecosistemas. Esta pérdida de biodiversidad, consecuencia directa del impacto de la actividad humana, se produce cada vez de forma más rápida y generalizada, lo que conlleva serios riesgos ambientales, económicos y sociales.

En CL Grupo Industrial concebimos el dividendo social como la aportación de valor sostenible de manera directa, indirecta o inducida que nuestras actividades suponen para todos los grupos de interés, así como nuestra contribución a la consecución de los Objetivos de Desarrollo Sostenible (ODS).

Ante la crisis generada por la pandemia de la COVID-19, están surgiendo numerosas voces desde todos los ámbitos de la sociedad que proponen aprovechar este momento de recuperación como una oportunidad para impulsar la transición hacia un nuevo modelo socioeconómico que sea climáticamente neutral, resiliente, sostenible e inclusivo. CL Grupo Industrial apoya el concepto de la empresa como un elemento clave para refundar un modelo económico que, aunque basado en las reglas del mercado, sea capaz de construir una sociedad sostenible y preste una especial atención al cuidado de los bienes comunes.

Por ello, hemos vinculado nuestra estrategia empresarial y de sostenibilidad a los Objetivos de Desarrollo Sostenible (ODS) poniendo de relieve la contribución del Grupo a nuestro cumplimiento con el dividendo social generado con la actividad empresarial.

Esta estrategia, acompañada de las diferentes políticas y normas de gobernanza, las cuales se revisan de manera periódica, ha demostrado que las empresas que mejor han actuado frente a la crisis social, económica y, sobre todo, sanitaria, originada por la COVID-19 han sido las que contaba con un sistema de gobierno corporativo más robusto y estable.

En diciembre de 2021, reformulamos nuestro sistema de gobernanza y sostenibilidad en torno a nuestros aspectos medioambientales, sociales y de gobierno corporativo, alineado con nuestra estrategia de desarrollo sostenible y el dividendo social. Ello consolida el posicionamiento de la corporación en la vanguardia de las mejores prácticas internacionales en materia de gobierno corporativo en un contexto en el que el impacto de la COVID-19 ha subrayado la necesidad de que la recuperación de la crisis se base en parámetros sociales y de sostenibilidad.

ODS	META ONU	INDICADOR GRI	CONTENIDO LEY 11 / 2018	DESCRIPCIÓN	REFERENCIA INFORME
No aplica	No aplica	102-2, 102-3, 102-4, 102-6, 102-14, 102-18 y 102-20	Modelo de negocio	Descripción del modelo de negocio del Grupo.	2. Modelo de negocio. 2.3. Descripción de la organización 2.4. Empresas que componen el Grupo. 2.5. Descripción del modelo de negocio.
1	12- Para el año 2030, reducir al menos a la mitad la proporción de hombres, mujeres y niños de todas las edades que viven en la pobreza en todas sus dimensiones con arreglo a las definiciones nacionales.	202-1	Información sobre cuestiones sociales.	Relación entre el salario inicial y el salario mínimo local.	3.15. Política en materia de respeto a los derechos humanos.
	14- Para el año 2030, garantizar que todos los hombres y mujeres, en particular los pobres y los vulnerables, tengan los mismos derechos a los recursos económicos, así como acceso a los servicios básicos, la propiedad y el control de las tierras y otros bienes, la herencia, los recursos naturales, las nuevas tecnologías apropiadas y los servicios financieros, incluida la microfinanciación.	203-2	Información sobre cuestiones sociales.	Impactos económicos indirectos significativos.	3.14. Política en cuestiones sociales y relativas al personal.
	14- Para el año 2030, garantizar que todos los hombres y mujeres, en particular los pobres y los vulnerables, tengan los mismos derechos a los recursos económicos, así como acceso a los servicios básicos, la propiedad y el control de las tierras y otros bienes, la herencia, los recursos naturales, las nuevas tecnologías apropiadas y los servicios financieros, incluida la microfinanciación.	413-1	Información sobre cuestiones sociales.	Programas de desarrollo, evaluación de impacto y procesos de participación de las comunidades locales.	2.14 Compromiso social. 3.15. Política en materia de respeto a los derechos humanos.
2	21- Para el año 2030, poner fin al hambre, y asegurar el acceso de todas las personas, en particular a las personas pobres y las personas en situaciones de vulnerabilidad, también se incluye a la infancia, (menores de 1 año) a una alimentación sana, nutritiva y suficiente durante todo el año.	411-1	Información sobre cuestiones sociales.	Mejora de la alimentación a través del acceso de todas las personas a una alimentación sana, nutritiva y suficiente y la erradicación de todas las formas de malnutrición, en especial en niños en situaciones vulnerables.	2.14 Compromiso social.
	34- Para el año 2030, reducir en un tercio la mortalidad prematura por enfermedades no transmisibles mediante la prevención y el tratamiento y promover la salud mental y el bienestar.	305-1	Información sobre cuestiones ambientales. Cambio climático.	Emisiones directas de gases de efecto invernadero. Alcance 1 (según GHG Protocol).	3.15. Política en materia de respeto a los derechos humanos.
3	39- Para el año 2030, reducir sustancialmente el número de muertes y enfermedades producidas por productos químicos peligrosos y la contaminación del aire, el agua y el suelo.	305-2	Información sobre cuestiones ambientales. Cambio climático.	Emisiones indirectas de gases de efecto invernadero. Alcance 2 (según GHG Protocol).	3.14. Política en cuestiones sociales y relativas al personal.
		305-6		Emisiones de sustancias que agotan la capa de ozono.	
		305-7		NOx, SOx y otras emisiones atmosféricas significativas.	
		306-3		Residuos generados.	
4	4.3- Para el año 2030, asegurar el acceso en condiciones de igualdad para todos los hombres y las mujeres a una formación técnica, profesional y superior de calidad, incluida la enseñanza universitaria.	404-1	Información sobre cuestiones sociales y relativas al personal.	Promedio de horas de formación por empleado formado por género.	3.14. Política en cuestiones sociales y relativas al personal.
	4.4- Para el año 2030, aumentar sustancialmente el número de jóvenes y adultos que tienen las competencias necesarias, en particular técnicas y profesionales, para acceder al empleo, el trabajo decente y el emprendimiento.	404-1 404-2		Promedio de horas de formación por empleado formado. Programas de gestión de habilidades y de formación continua.	3.14. Política en cuestiones sociales y relativas al personal. 3.14. Política en cuestiones sociales y relativas al personal.
	51- Poner fin a todas las formas de discriminación contra todas las mujeres y las niñas en todo el mundo.	404-3	Información sobre cuestiones sociales y relativas al personal.	Índices de reincorporación al trabajo y de retención tras la baja por maternidad o paternidad, desglosados por género.	3.14. Política en cuestiones sociales y relativas al personal.
5		404-1		Promedio de horas de formación por empleado formado por género.	
		405-1	Información sobre cuestiones sociales y relativas al personal.	Composición de los órganos de gobierno corporativo y de la plantilla.	3.14. Política en cuestiones sociales y relativas al personal.
		406-1		Incidentes de discriminación (de género).	





ODS	META ONU	INDICADOR GRI	CONTENIDO LEY 11 / 2018	DESCRIPCIÓN	REFERENCIA INFORME
6	6.3.- Para el año 2030, mejorar la calidad del agua mediante la reducción de la contaminación, la eliminación del vertimiento y la reducción al mínimo de la descarga de materiales y productos químicos peligrosos, la reducción a la mitad del porcentaje de aguas residuales sin tratar y un aumento sustancial del reciclado y la reutilización en condiciones de seguridad a nivel mundial.	303-1	Información sobre cuestiones ambientales.	Interacción con el agua como recurso compartido.	3.13. Política en materia medioambiental.
		303-2		Gestión de los impactos relacionados con los vertidos de agua.	3.13. Política en materia medioambiental.
		303-4		Extracción de agua.	
		303-5		Vertidos de agua.	
		306-1		Consumo de agua.	
	6.4.- Para el año 2030, aumentar sustancialmente la utilización eficiente de los recursos hídricos en todos los sectores y asegurar la sostenibilidad de la extracción y el abastecimiento de agua dulce para hacer frente a la escasez de agua y reducir sustancialmente el número de personas que sufren de escasez de agua.	306-2	Información sobre cuestiones ambientales.	Generación de residuos e impactos significativos relacionados con los residuos.	3.13. Política en materia medioambiental.
		303-4		Captación total de agua por fuentes (uso del agua y origen de este).	3.13. Política en materia medioambiental.
		303-4		Extracción de agua.	3.13. Política en materia medioambiental.
		303-5		Consumo de agua.	
		306-5		Residuos destinados a eliminación.	3.13. Política en materia medioambiental.
8	8.2.- Lograr niveles más elevados de productividad económica mediante la diversificación, la modernización tecnológica y la innovación, entre otras cosas centrándose la atención en sectores de mayor valor añadido y uso intensivo de mano de obra.	Indicador propio	Información sobre cuestiones económicas.	Inversión en innovación.	2.2 Declaración de sostenibilidad del presidente.
			Información sobre otros aspectos.	Acuerdos de investigación con universidades, centros tecnológicos, etc.	3.17 Políticas sobre otros aspectos.
	8.3.- Promover políticas orientadas al desarrollo que apoyen las actividades productivas, la creación de empleo decente, el emprendimiento, la creatividad y la innovación, y alentar la oficialización y el crecimiento de las microempresas y las pequeñas y medianas empresas, entre otras cosas mediante el acceso a servicios financieros.	204-1	Información sobre cuestiones sociales y relativas al personal.	Gasto correspondiente a proveedores locales.	3.12. Política en relación con la cadena de suministro.
		301-1	Información sobre cuestiones ambientales.	Materiales utilizados para la generación de energía.	3.13. Política en materia medioambiental.
		301-2		Porcentaje de los materiales utilizados que son reciclados.	
	8.4.- Mejorar progresivamente, para el año 2030, la producción y el consumo eficientes de los recursos mundiales y procurar desvincular el crecimiento económico de la degradación del medioambiente, de conformidad con el marco decenal de programas sobre modalidades sostenibles de consumo y producción, empezando por los países desarrollados.	302-4	Información sobre cuestiones ambientales.	Reducción del consumo energético (eficiencia).	3.13. Política en materia medioambiental.
		302-5		Ahorros de los productos y servicios verdes.	
		303-3		Extracción de agua.	
		303-5		Consumo de agua.	
		102-8	Información sobre cuestiones sociales y relativas al personal.	Información del empleo por género, tipo de empleo y tipo de contrato.	3.14. Política en cuestiones sociales y relativas al personal.
8.5.- Para el año 2030, lograr el empleo pleno y productivo y garantizar un trabajo decente para todos los hombres y mujeres, incluidos los jóvenes y las personas con discapacidad, y la igualdad de remuneración por trabajo de igual valor.	408-1	Información sobre cuestiones sociales y relativas al personal.	Centros de actividad y proveedores con un riesgo potencial de incidentes de explotación infantil.	3.14. Política en cuestiones sociales y relativas al personal.	
	409-1	Información sobre cuestiones sociales y relativas al personal.	Centros de actividad y proveedores con riesgo elevado de episodios de trabajo forzado o no consentido.	3.14. Política en cuestiones sociales y relativas al personal.	
	102-4		Colaboradores cubiertos por convenios colectivos.	3.14. Política en cuestiones sociales y relativas al personal.	
	403-1	Información sobre cuestiones sociales y relativas al personal.	Colaboradores representados en comités formales de seguridad y salud conjuntos (dirección- colaboradores).	3.14. Política en cuestiones sociales y relativas al personal.	
9	9.1.- Desarrollar infraestructuras fiables, sostenibles, resilientes y de calidad, incluidas infraestructuras regionales y transfronterizas, para apoyar el desarrollo económico y el bienestar humano, con especial hincapié en el acceso equitativo y asequible para todos.	203-1	No aplica.	Desarrollo e impacto de las inversiones en infraestructuras y de los servicios prestados. Líneas de transporte y distribución.	3.13. Política en materia medioambiental.
		Indicador propio	Información sobre cuestiones ambientales.	Potencia instalada procedente de fuentes renovables (MW).	3.13. Política en materia medioambiental.
	305-4	Información sobre cuestiones ambientales.	Emisiones de CO2	3.13. Política en materia medioambiental.	
	Indicador propio	No aplica.	Importe dedicado a actividades de I+D+i	2.2 Declaración de sostenibilidad del presidente.	
10	10.2.- De aquí a 2030, potenciar y promover la inclusión social, económica y política de todas las personas, independientemente de su edad, sexo, discapacidad, raza, etnia, origen, religión o situación económica u otra condición.	Indicador propio.	Información sobre cuestiones sociales y relativas al personal.	Inclusión de personas con discapacidad en plantilla (n°).	3.14. Política en cuestiones sociales y relativas al personal.
		102-8	Información sobre cuestiones sociales y relativas al personal.	Información sobre colaboradores y otros trabajadores (evolución de la plantilla por género y tipo de empleo y contrato).	3.14. Política en cuestiones sociales y relativas al personal.
	401-1		Nuevas contrataciones y rotación media de los colaboradores (por edad y región). Evolución de la plantilla.	3.14. Política en cuestiones sociales y relativas al personal.	
	406-1		Incidentes de discriminación.		



ODS	META ONU	INDICADOR GRI	CONTENIDO LEY 11 / 2018	DESCRIPCIÓN	REFERENCIA INFORME
11	11.6.- Para el año 2030, reducir el impacto ambiental negativo per cápita de las ciudades, incluso prestando especial atención a la calidad del aire y la gestión de los desechos municipales y de otro tipo.	305-1	Información sobre cuestiones ambientales.	Emisiones directas de gases de efecto invernadero. Alcance 1 (según GHG Protocol).	3.13. Política en materia medioambiental.
		305-2	Información sobre cuestiones ambientales.	Emisiones indirectas de gases de efecto invernadero. Alcance 2 (según GHG Protocol).	3.13. Política en materia medioambiental.
		305-6		Emisiones de sustancias que agotan la capa de ozono.	
		305-7		NOx, SOx y otras emisiones atmosféricas significativas.	
		302-3		Intensidad energética.	
		302-4		Reducción del consumo energético.	
		302-5		Reducciones de los requerimientos energéticos de los productos y servicios.	
12	12.2.- Para el año 2030, lograr la gestión sostenible y el uso eficiente de los recursos naturales.	302-3		Intensidad energética.	
		302-4		Reducción del consumo energético.	
		302-5		Reducciones de los requerimientos energéticos de los productos y servicios.	
		302-3	Información sobre cuestiones ambientales.	Gestión de los impactos relacionados con los vertidos de agua.	3.13. Política en materia medioambiental.
		303-3		Agua reciclada y reutilizada.	
		303-2		Vertidos de agua.	
		303-4		Grado de reutilización y reciclaje de los materiales.	
12.5.- Para el año 2030, disminuir de manera sustancial la generación de desechos mediante políticas de prevención, reducción, reciclaje y reutilización.	301-2		Residuos generados.		
	306-3		Residuos generados.		
12.6.- Alentar a las empresas, en especial las grandes empresas y las empresas transnacionales, a que adopten prácticas sostenibles e incorporen información sobre la sostenibilidad en su ciclo de presentación de informes.	Indicador propio.		Publicación del Estado de Información No Financiera. Informe de sostenibilidad.		
	301-2		Publicación del Estado de Información No Financiera. Informe de sostenibilidad.	3.12. Política en relación con la cadena de suministro.	
14	14.1.- Para el año 2025, prevenir y reducir de manera significativa la contaminación marina de todo tipo, en particular la contaminación producida por actividades realizadas en tierra firme, incluidos los detritos marinos y la contaminación por nutrientes.	303-2	Información sobre cuestiones ambientales.	Gestión de los impactos relacionados con los vertidos de agua.	3.13. Política en materia medioambiental.
		303-4		Vertidos de aguas.	
		304-1		Instalaciones operativas propias, arrendadas o gestionadas, que sean adyacentes, contengan o estén ubicadas en áreas protegidas o de gran valor para la biodiversidad.	3.13. Política en materia medioambiental.
		304-2		Habitats protegidos o restaurados.	
16	16.5.- Reducir sustancialmente la corrupción y el soborno en todas sus formas.	205-1	Información relativa a la lucha contra la corrupción y el soborno.	Unidades de negocio analizadas con respecto a riesgos relacionados con la corrupción.	3.1. Políticas y procedimientos de diligencia debida.
		205-2		Formación y comunicación de las políticas y procedimientos anticorrupción.	3.16. Política en materia de lucha contra la corrupción y el soborno.
		205-3		Incidentes de corrupción.	
		415-1		Aportaciones a partidos políticos o a instituciones relacionadas.	
		102-25	Información relativa a la lucha contra la corrupción y el soborno.	Procedimientos para evitar conflictos de intereses en el máximo órgano de gobierno.	3.1. Políticas y procedimientos de diligencia debida.
		406-1	Información sobre cuestiones sociales y relativas al personal.	Incidentes de discriminación.	
		17	17.1.- Fortalecer la movilización de recursos internos con el fin de mejorar la capacidad nacional para recaudar ingresos fiscales y de otra índole.	406-1	Información sobre cuestiones económicas.
Indicador propio.	17.19.- Aprovechar las iniciativas existentes para elaborar indicadores que permitan medir los progresos en materia de desarrollo sostenible.	Publicación anual del Estado de Información no financiera. Informe de sostenibilidad.			

Agradecemos el trabajo y el esfuerzo de todos los que han hecho posible el desarrollo de esta Memoria de Estado de Información No Financiera 2021.

Especial agradecimiento a:

- Antonio Jesús Carrasco Méndez (director financiero)
- José F. Navajas (director corporativo Seguridad y Medioambiente)
- Lara Hospital (responsable de Comunicación Interna)
- Alberto Llavador Folch (Dpto. OHS & E IQLIT)
- Álvaro Sanz Benito (responsable de Compensación & Beneficios & HRBP)
- Raquel Sánchez Muñoz (Dpto. de Personas GES)
- José M^a Baquero Jaén (Manager Production ONDUPACK)
- Rosa Sánchez de San Vicente (Dpto. de Medioambiente de División Acero)
- Marisa Sánchez Carrasco (Dpto. Corporativo de Personas)
- Isabel María Rodríguez Borrachero (HRBP División Acero)
- Isabel Pozo Salguero (responsable Sostenibilidad y Medioambiente SIKNO)
- Ángela Pérez Acosta (Dpto. Administración ALTER ENERSUN)
- Roger Ortiz García (Dpto. de Personas IQOXE e IQLIT)
- Ana M^a Nieves Onega (Dpto. Calidad y Medioambiente GES)
- Marc Miralles (coordinador del proyecto para PLASTIVERD)
- Jaime Martínez Masero (Dpto. Medioambiente SIDERÚRGICA BALBOA)
- Rafael López Valdivia (Dpto. Calidad ONDUPET)
- Carme Hurtado (responsable de Calidad y Medioambiente de MATÍAS GOMÁ TOMÁS)
- Juan Gómez Arias (responsable ingeniería, SAQ y seguridad laboral GAS EXTREMADURA)
- Fikri Benkacem Bourdoud (Dpto. Medioambiente y Prevención CORRUGADOS GETAFE)
- Diego Domínguez Munilla (responsable técnico I+D y procesos PERSEIDA)
- Raquel Díaz Zamudio (HRBP Departamento Corporativo de Personas)
- Sarai Bes (responsable de Medioambiente IQOXE)
- José Manuel Benítez Díaz (director adjunto MARCELIANO MARTÍN)
- Sara Amaya Méndez (HRBP Departamento Corporativo de Personas)
- Antonio Álvarez Sardiña (responsable Dpto. Mantenimiento FERROMALLAS)

Con la colaboración de:

